

国立大学法人横浜国立大学附属図書館概要

平成22年度

国立大学法人横浜国立大学附属図書館

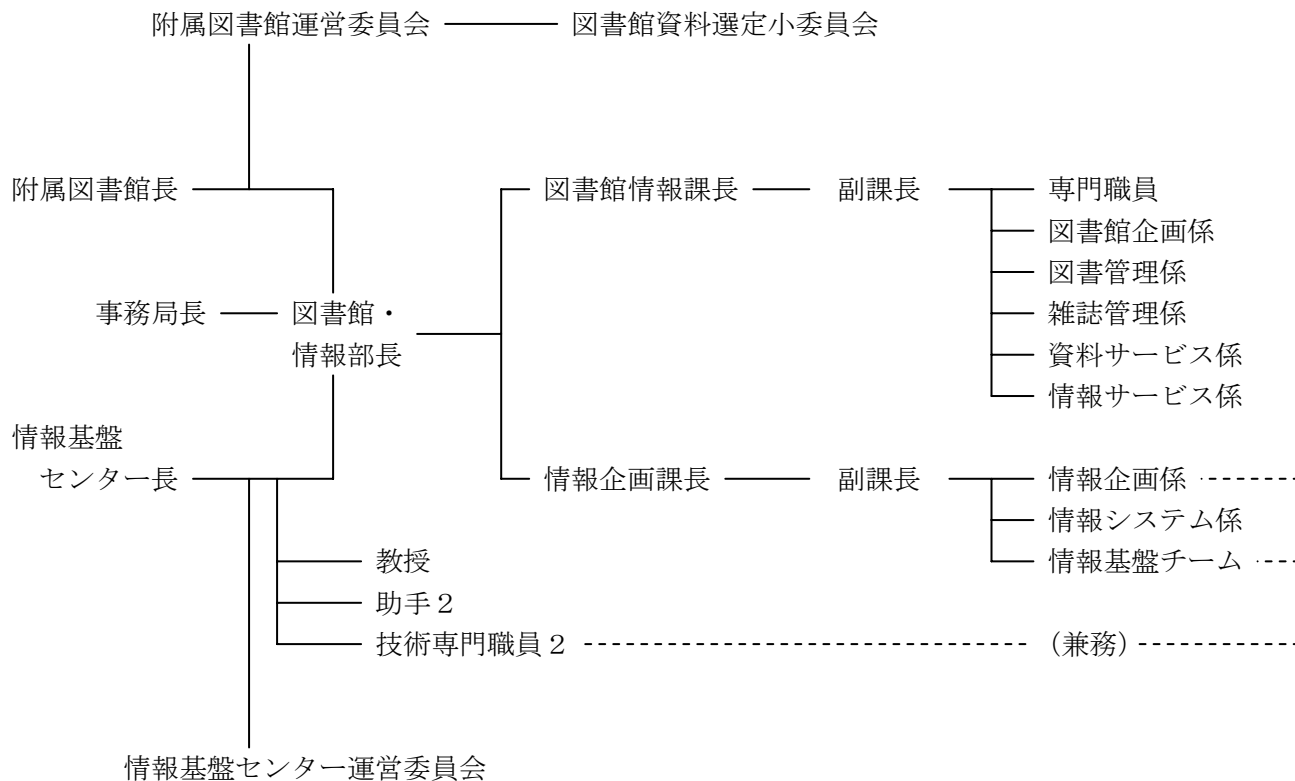
1 沿革

- 昭和 24 年 5 月 国立学校設置法による横浜国立大学の設置により、附属図書館が設置された。
- 昭和 24 年 10 月 学芸学部分館、経済学部分館及び工学部分館が設置された。
- 昭和 25 年 3 月 附属図書館規則を制定した。
- 昭和 26 年 4 月 学芸学部分館立野分室が設置された。
- 昭和 28 年 4 月 学芸学部分館立野分室が学芸学部横浜分館と改称された。
- 昭和 39 年 5 月 工学部分館が大岡地区に竣工した。
- 昭和 41 年 4 月 学芸学部の名称変更に伴い、学芸学部分館を教育学部分館、学芸学部横浜分館を教育学部横浜分館と改めた。
- 昭和 46 年 3 月 教育学部横浜分館を廃止した。
- 昭和 47 年 4 月 横浜国立大学附属図書館運営委員会を設置した。
- 昭和 49 年 6 月 中央図書館が常盤台地区に竣工 (RC4F 3,957 m²) した。
経済学部分館が経済学部研究棟内に竣工 (RC2F 1,290 m²) した。
- 昭和 49 年 9 月 本館、教育学部分館及び経済学部分館が常盤台地区に移転した。
- 昭和 51 年 4 月 附属図書館規則の全面改正に伴い、各分館を廃止し、教育分室、経済・経営分室及び工学分室を設置した。
附属図書館運営委員会規程、附属図書館利用規程及び附属図書館長選考規程を施行した。
事務組織が統合され、事務部課制が実施された。
- 昭和 51 年 10 月 「館報」を創刊した。
- 昭和 54 年 2 月 工学分室が常盤台地区に竣工 (1,930 m²) した。
電算機(ACOS 200)を導入した。
- 昭和 54 年 4 月 雑誌受入業務のオンライン処理を開始した。
- 昭和 56 年 4 月 附属図書館規程を一部改正し、従来の中央図書館及び各分室を、中央図書館 (教育科学・人文科学研究フロアを含む)、社会科学系研究図書館及び理工学系研究図書館に改めた。
- 昭和 60 年 7 月 中央図書館 2 号館増築工事 (3,492 m²) が竣工した。
- 昭和 62 年 1 月 新電算機システム (NEC150/78VS) を導入した。(業務用パッケージ LICSU)
- 昭和 62 年 3 月 学術情報センターに接続した。
- 昭和 63 年 2 月 一般市民利用への対応要項を策定した。
- 昭和 63 年 12 月 電算機システムを更新した。(NEC3100/70A)
- 平成 4 年 4 月 学術情報センター ILL システム (NACSIS-ILL) 稼働に伴い、オンラインによる図書館間相互利用サービスを開始した。
- 平成 5 年 4 月 社会科学系研究図書館に「社会科学系学術雑誌フロア」及び保存書庫を設置した。
- 9 月 蔵書冊数が 100 万冊を突破した。
- 10 月 中央図書館の土曜日開館を開始した。
- 平成 6 年 3 月 保存書庫 (社会科学系研究図書館) に集密書架を設置した。
- 7 月 インターネット及び電話回線による OPAC サービスを開始した。
- 平成 7 年 3 月 CD-ROM サーバシステムを導入した。
- 12 月 電算機システムを更新した。(業務用パッケージ LINUS/U)
- 平成 8 年 3 月 入退館管理システムを導入した。
- 7 月 ホームページの試験運用開始
- 11 月 学術情報センター学術雑誌目次速報データベース形成事業への参加
- 平成 9 年 2 月 インターネット用パソコン 7 台増設 (総合情報処理センターから移設)
- 7 月 学内発行学術雑誌目次情報検索システムの実施
- 10 月 理工学系研究図書館の土曜日開館を開始した。
- 平成 10 年 1 月 「横浜国立大学附属図書館沿革誌」の刊行
- 4 月 総合情報処理センターの協力 (パソコン 27 台移設) によりマルチメディアパソコンコーナーを開設した。
- 平成 11 年 4 月 中央図書館、理工学系研究図書館の平日夜間開館を 1 時間延長した。
WEB 対応 CD-ROM サーバシステム及び画像データベースサーバを導入した。
- 5 月 中央図書館に国際交流コーナーを設置した。
- 12 月 電算機システムを更新した。(業務用パッケージ NALIS)
- 平成 12 年 3 月 「附属図書館のトータルデザインに関する調査研究プロジェクト」(平成 11 年度実施) の報告書を学長に提出した。

- 4月 横浜国立大学事務情報化推進室が設置された。
コンソーシアムによる電子ジャーナルサービスを開始した。
- 5月 学内 LAN 利用のオンライン文献複写申込み（ネットオーダー）を開始した。
中央図書館に放送大学視聴コーナーを設置した。
- 10月 情報リテラシー教育の一環として図書館主催による総合領域「知の回廊」（平成12年度後期）を実施した。
- 11月 「横浜国立大学中央図書館施設基本計画」を策定した。
- 平成13年 6月 中央図書館新営・改修工事が着工された。
11月 「横浜国立大学附属図書館における情報リテラシー教育のあり方《グランドデザイン》」を策定した。
- 平成14年 11月 中央図書館新営・改修工事が竣工（12,231 m²）した。
- 平成15年 4月 中央図書館がリニューアルオープンした。
5月 中央図書館竣工記念式典・祝賀会を挙行了した。
- 平成16年 4月 中央図書館にシラバス掲載図書コーナーを設置した。
一般市民（県内在住・在勤・在学）への貸出サービス（要「学外利用登録」）を開始した。
7月 中央図書館及び理工学系研究図書館の休日開館（授業期間中の日曜日・祝日）を開始した。
10月 本学卒業生等への貸出サービス（要「学外利用登録」）を開始した。
中央図書館メディアホール及び情報ラウンジが授業期間中の土曜日・日曜日・祝日にも講演会、展示場として利用可能となった。
- 12月 図書館業務用電算機システムを更新した。（業務用パッケージ NALIS）
- 平成17年 1月 中央図書館の自動貸出装置が更新（1台）・増設（1台）されて2台となった。
2月 オンライン・リクエストサービス（貸出中図書予約、貸出・予約状況確認、ILL 文献複写・図書借用申込）を開始した。
3月 神奈川県立川崎図書館との連携協力（巡回連絡車を利用した相互貸借）に関する覚書に調印した。
中央図書館の土曜日・日曜日・祝日開館時間を30分延長した。
4月 神奈川県立川崎図書館と相互貸借（無料）サービスを開始した。
カラーコピーサービスを開始した。
中央図書館に教科書（県内の小・中学校で使用）コーナーを設置した。
- 11月 図書館利用者アンケート調査を実施した。
- 平成18年 4月 事務組織改編に伴い、図書館事務部が廃止され、事務局に図書館・情報部が設置された。
5月 神奈川県立川崎図書館の巡回車により神奈川県立図書館所蔵図書の貸出サービスを開始した。
7月 「横浜国立大学学術情報リポジトリ運営委員会規則」「横浜国立大学学術情報リポジトリ運営指針」が定められた。
10月 中央図書館に新書コーナーを設置した。
11月 （社会科学系）総合研究棟Ⅰの改修に伴う社会科学系研究図書館の改修工事が着工された。
- 平成19年 3月 神奈川県立図書館との相互協力協定調印式が行われた。
横浜国立大学学術情報リポジトリを試験公開した。
4月 社会科学系研究図書館がリニューアルオープンした。
神奈川県内図書館情報ネットワーク「KL-NET」に加入した。
中央図書館に市民ボランティア（2名）を受け入れた。
- 平成20年 3月 中央図書館及び理工学系研究図書館の入館管理システムを更新した。併せて、中央図書館の退館システムとメインカウンターのレイアウトを変更し、エントランスのイメージを刷新した。
情報基盤センターにより、新たに中央図書館2階リフレッシュルーム、3階パノラマ閲覧席、理工学系研究図書館1階閲覧席に無線 LAN アクセスポイントが設置された。
中央図書館メディアブースの放送大学コーナーを廃し、衛星放送視聴のための設備を整えた。
- 4月 緊急地震速報の放送設備が設置された。
- 10月 横浜国立大学学術情報リポジトリを正式公開した。
- 11月 CD-ROMサーバの運用を停止した。
- 平成21年 6月 中央図書館に市民ボランティア（1名）を受け入れた。（7月と11月にも1名ずつ受け入れた。）
12月 図書館計算機システムを更新した。（業務用パッケージ NALIS）
- 平成22年 3月 中央図書館書庫、集密書架の資料再配置を行った。
中央図書館3階 AV エリアの視聴覚機器を更新した。

2 組織 (平成22年4月1日現在)

(1) 組織構成図



(2) 図書館・情報部の職員構成

	常勤職員	非常勤職員	合計	備考
図書館・情報部長	1		1	
図書館情報課長	1		1	
副課長				課長が兼務
専門職員	1		1	
図書館企画係	1	3	4	用務員2
図書館管理係	2	4	6	
雑誌管理係	2	1	3	
資料サービス係	2	3	5	
情報サービス係	2	2	4	再雇用職員1
情報企画課長	1		1	
副課長	1		1	
情報企画係	1	2	3	係長は副課長が兼務
情報システム係	2	1	3	
合計	17	16	33	

3 施設・設備（平成22年4月1日現在）

	区 分	中央図書館	社会科学系 研究図書館	理工学系 研究図書館	合 計
施 設	1) 床面積 (㎡)	12,231	1,103	1,951	15,285
	用途別内訳				
	閲覧スペース	5,075	440	1,270	6,785
	視聴覚スペース	69	0	0	69
	情報端末スペース	889	4	20	913
	サービススペースその他	1,290	0	257	1,547
	書庫	2,512	568	0	3,080
	事務室	1,173	15	184	1,372
	その他	1,223	76	220	1,519
2) 収容可能冊数	876,575冊	278,075冊	188,750冊	1,343,400冊	
付 帯 設 備	エレベーター	2台		1台	3台
	ダムウェータ		1台		1台
	空調装置	全	全	全	
	放送設備	1式	1式	1式	3式
諸 設 備	閲覧座席	1,120席	20席	164席	1,304席
	視聴覚設備				
	個人用AV機器	8台			8台
	多人数用AV機器	7台			7台
	衛星放送視聴機器	1台			1台
	サーバ	(注) 11台			11台
	情報検索用パソコン				
	OPAC専用	29台	2台	4台	35台
	CD-ROM単体利用	5台		1台	6台
	化学DB検索用			1台	1台
	日経新聞CD-ROM用	1台			1台
	自学自習用パソコン				
	情報基盤センター管理PC	81台		14台	95台
	グループ学習室	16台			16台
	講習会用パソコン	31台			31台
	リフレッシュルーム	3台			3台
	図書館業務用パソコン	20台		2台	22台
	事務用パソコン	35台		5台	40台
	ファクシミリ	2台		1台	3台
	電子複写機	3台	1台	1台	5台
リーダプリンタ	1台			1台	

(注) サーバ11台のうち4台は情報基盤センターに設置されている。

4 蔵 書

	中央図書館				社会科学系 研究図書館	
	学習・参考フロアー		教育科学人文科学系 研究フロアー			
	和漢書	洋書	和漢書	洋書	和漢書	洋書
総記	76,682	34,633	14,609	4,352	27,753	14,947
哲学	12,930	1,347	19,011	11,919	5,500	3,677
歴史	22,439	3,320	25,630	5,991	9,126	7,092
社会科学	76,472	16,841	79,273	22,826	92,353	112,907
自然科学	34,033	4,319	31,633	31,413	6,696	7,553
工学	26,966	2,818	7,791	1,867	10,113	5,490
産業	11,344	681	4,254	996	15,229	10,068
芸術	12,108	1,206	19,766	8,833	1,345	769
語学	9,193	1,773	11,830	9,736	2,020	2,091
文学	18,364	5,811	28,712	21,960	5,132	4,508
小計	300,531	72,749	242,509	119,893	175,267	169,102
製本雑誌	4,909	4,889	16,105	9,458	21,592	25,176
計	305,440	77,638	258,614	129,351	196,859	194,278
合計	383,078		387,965		391,137	

注1:製本雑誌は昭和55年5月1日以降

注2:平成16年4月1日の国立大学法人化に伴い、55,429冊を承継資産補正

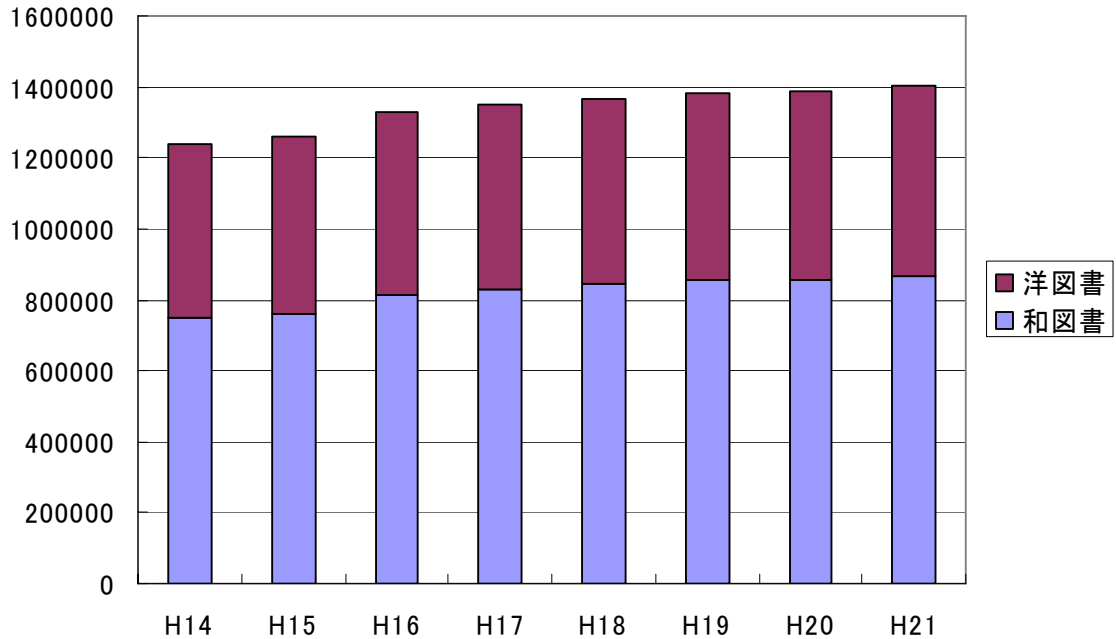
冊 数

(平成22年4月1日現在)

理 工 学 系 研 究 図 書 館		合 計		
和漢書	洋書	和漢書	洋書	計
7,179	1,854	126,223	55,786	182,009
1,375	258	38,816	17,201	56,017
4,989	559	62,184	16,962	79,146
4,924	1,732	253,022	154,306	407,328
21,164	39,858	93,526	83,143	176,669
46,605	41,210	91,475	51,385	142,860
1,833	751	32,660	12,496	45,156
3,673	1,807	36,892	12,615	49,507
1,078	435	24,121	14,035	38,156
1,554	122	53,762	32,401	86,163
94,374	88,586	812,681	450,330	1,263,011
13,550	42,544	56,156	82,067	138,223
107,924	131,130	868,837	532,397	1,401,234
239,054		1,401,234		1,401,234

5 所蔵資料の推移

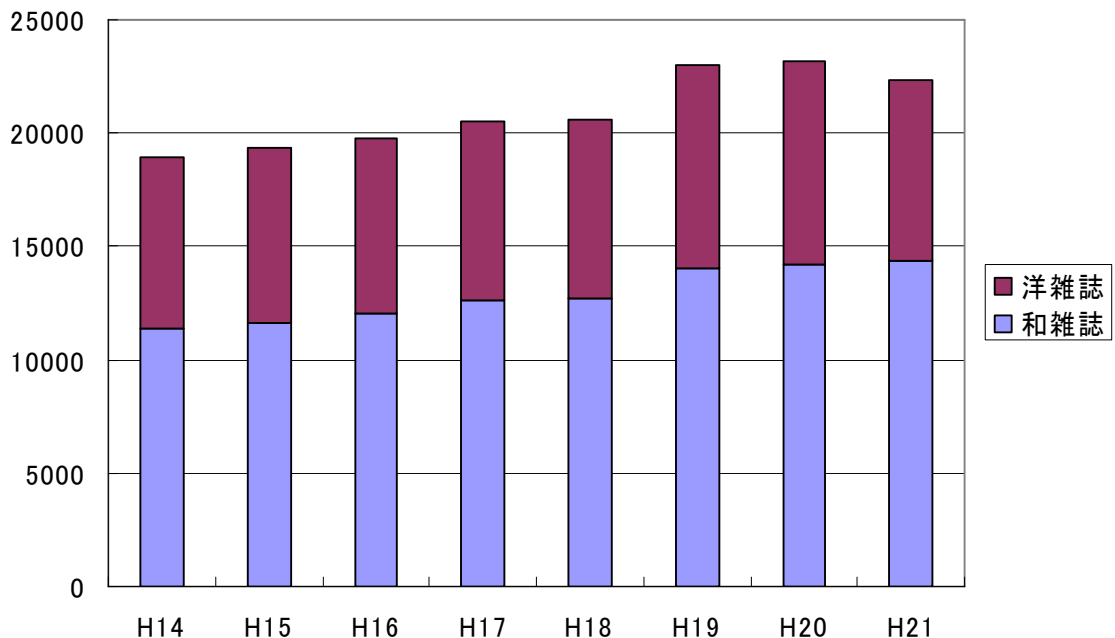
(1) 図書所蔵冊数



	平成14年	平成15年	平成16年	平成17年	平成18年	平成19年	平成20年	平成21年
和図書	747,758	760,596	815,414	827,749	843,438	853,258	857,892	868,837
洋図書	493,435	499,908	515,784	520,710	525,163	528,438	528,580	532,397
計	1,241,193	1,260,504	1,331,198	1,348,459	1,368,601	1,381,696	1,386,472	1,401,234
増加数	20,284	19,311	15,265	17,261	20,142	13,095	4,776	14,762

注：平成16年4月1日の国立大学法人化に伴い、55,429冊を承継資産補正

(2) 雑誌所蔵種類数



	平成14年	平成15年	平成16年	平成17年	平成18年	平成19年	平成20年	平成21年
和雑誌	11,342	11,603	12,036	12,609	12,704	14,040	14,209	14,346
洋雑誌	7,556	7,753	7,719	7,870	7,896	8,968	8,989	8,013
計	18,898	19,356	19,755	20,479	20,600	23,008	23,198	22,359

6 利用状況（平成21年度）

(1) 開館日数 296日

(2) 入館状況

◇年間入館者総数	654,448人	(うち学外者	2,374人)
(内訳) 中央図書館	561,178	(うち学外者	1,855人)
社会科学系研究図書館	1,023	(うち学外者	0人)
理工学系研究図書館	92,247	(うち学外者	519人)

(3) 館外貸出状況

貸出冊数(人数)	81,315冊	(48,154人)
(内訳) 学生	75,317	(44,960人)
教職員	3,654	(1,917人)
学外者	2,344	(1,277人)
1日平均貸出冊数(人数)	274冊	(162人)

(4) AV資料利用状況

利用者別		資料形態別	
学生	1,792人	ビデオ	27件
教職員	7	L D	128
学外者	0	C D	20
		CD-ROM	36
		DVD	1,517
合計	1,799人	合計	1,728件

(5) レファレンス・サービス

利用者別		業務内容別	
学生	2,454件	所在調査	4,356件
教職員	1,324	利用指導	96
学外者	805	事項調査	131
合計	4,583件	合計	4,583件

(6) 複写サービス

利用者別		業務内容別	
学内者	1,944件	電子複写	1,932件
学外者	1	リーダープリンタ	13
合計	1,945件	合計	1,945件

(7) 相互協力

図書館の貸借		文献複写		
貸出	借受	受付	依頼	
国内	1,076冊	945冊	3,238件	1,893件
国外	12	51	67	20
合計	1,088冊	996冊	3,305件	1,913件

(8) 訪問利用

共通閲覧証・紹介状発行件数

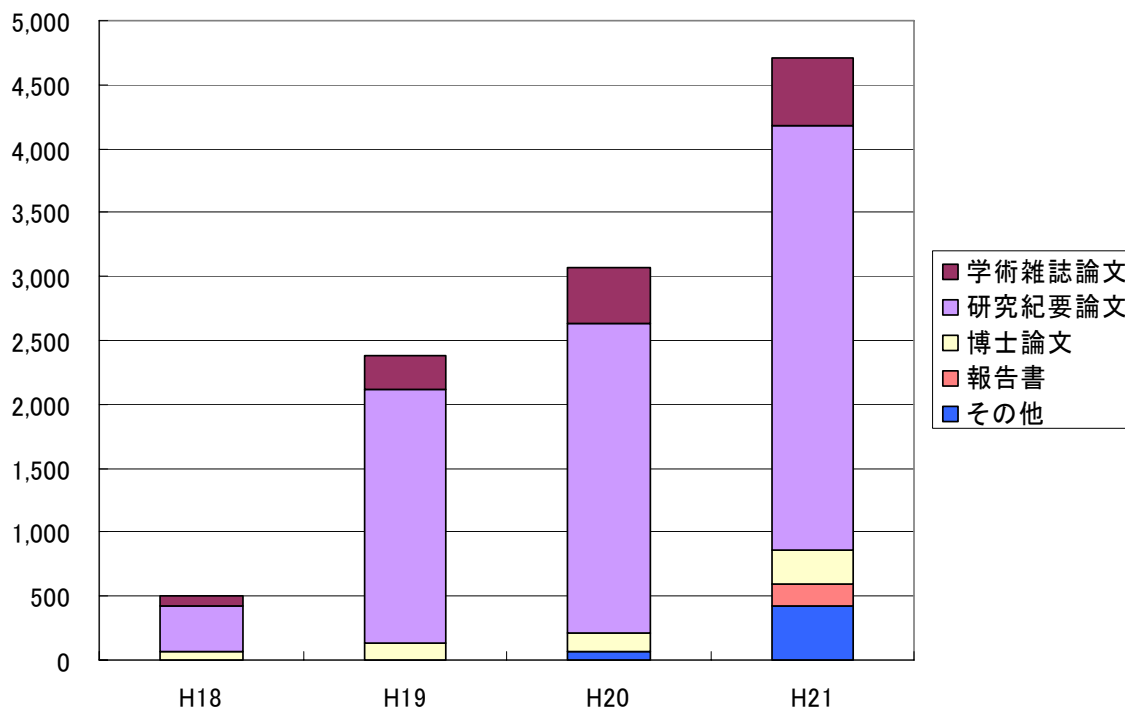
種名	発行数
県内大学図書館共通閲覧証	18
紹介状	49
合計	67枚

来館者数

種名	来館者数
県内大学図書館共通閲覧証	22人
紹介状	4
その他	2,348
合計	2,374人

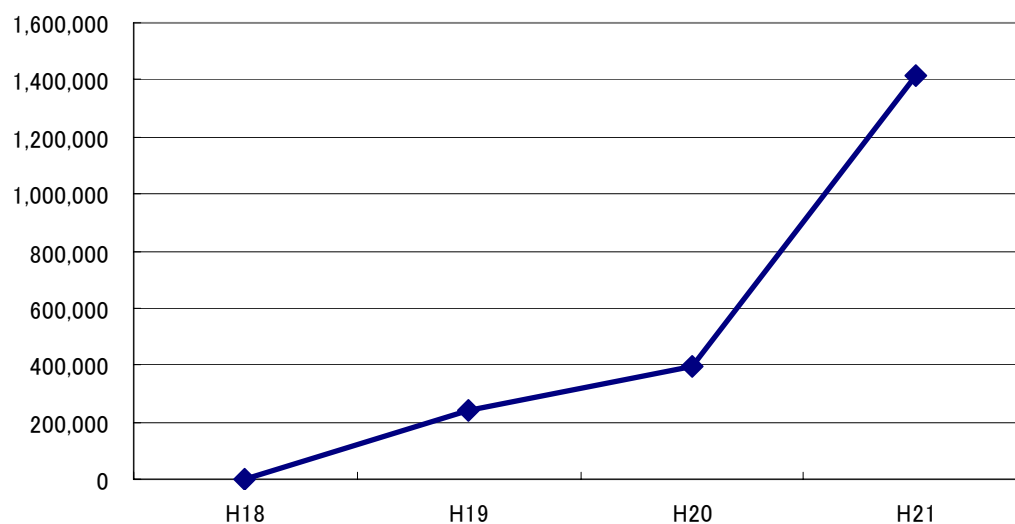
7 学術情報リポジトリ

(1) 登録コンテンツ数の推移



	平成 18 年	平成 19 年	平成 20 年	平成 21 年
学術雑誌論文	85	261	441	524
研究紀要論文	349	1,987	2,425	3,326
博士論文	71	129	141	257
報告書	0	0	0	173
その他	1	3	67	427
合計	506	2,380	3,074	4,707

(2) ダウンロード回数の推移



	平成 18 年	平成 19 年	平成 20 年	平成 21 年
回数	594	242,274	393,718	1,415,825

注：平成 20 年度までは手作業、平成 21 年度以降は AWStat により集計。

国立大学法人横浜国立大学附属図書館概要

平成22年4月発行

国立大学法人横浜国立大学附属図書館

〒240-8501 横浜市保土ヶ谷区常盤台7-9番地6号

電話 (045)339-3204 (図書館情報課図書館企画係)

<http://www.lib.ynu.ac.jp/>