

国立大学法人横浜国立大学附属図書館概要

平成19年度

国立大学法人横浜国立大学附属図書館

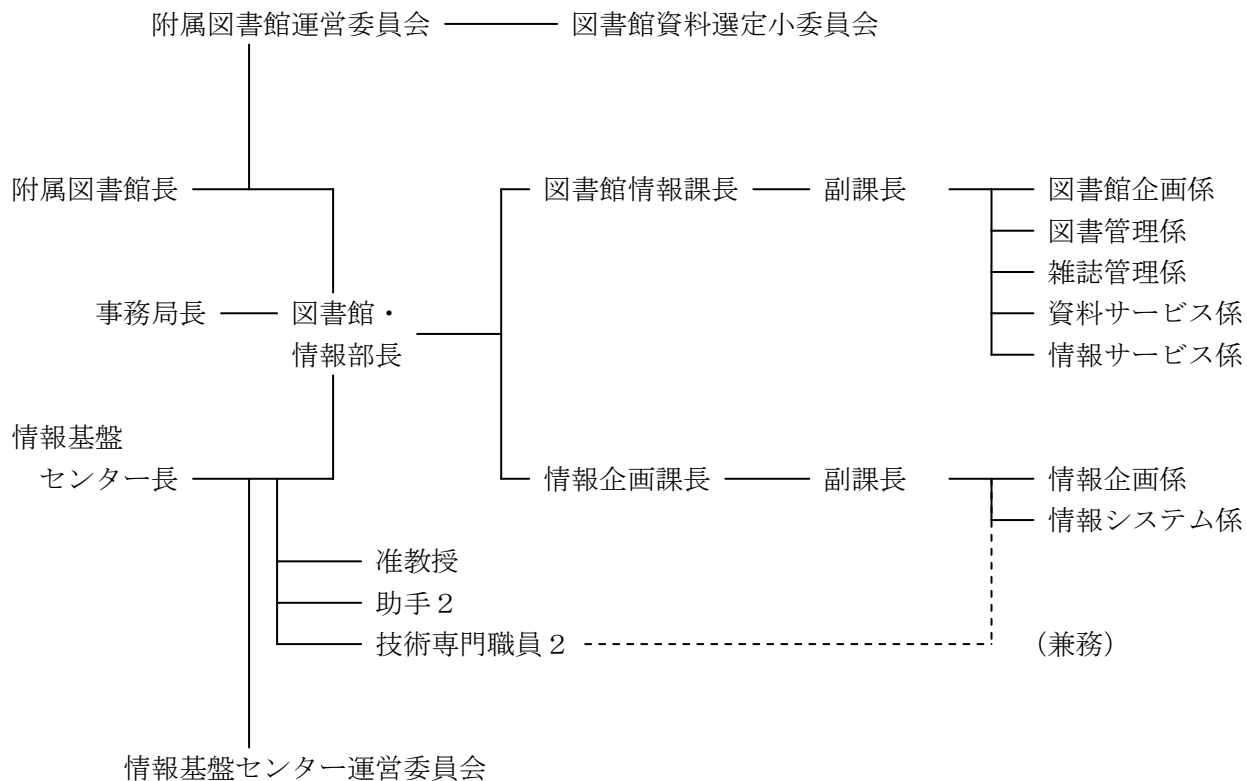
1 沿革

- 昭和24年 5月 国立学校設置法による横浜国立大学の設置により、附属図書館が設置された。
- 昭和24年 10月 学芸学部分館、経済学部分館及び工学部分館が設置された。
- 昭和25年 3月 附属図書館規則を制定した。
- 昭和26年 4月 学芸学部分館立野分室が設置された。
- 昭和28年 4月 学芸学部分館立野分室が学芸学部横浜分館と改称された。
- 昭和36年 5月 工学部分館が大岡地区に竣工した。
- 昭和41年 4月 学芸学部の名称変更に伴い、学芸学部分館を教育学部分館、学芸学部横浜分館を教育学部横浜分館と改めた。
- 昭和46年 3月 教育学部横浜分館を廃止した。
- 昭和47年 4月 横浜国立大学附属図書館運営委員会を設置した。
- 昭和49年 6月 中央図書館が常盤台地区に竣工 (RC4F 3,957 m²) した。
経済学部分館が経済学部研究棟内に竣工 (RC2F 1,290 m²) した。
- 昭和49年 9月 本館、教育学部分館及び経済学部分館が常盤台地区に移転した。
- 昭和51年 4月 附属図書館規則の全面改正に伴い、各分館を廃止し、教育分室、経済・経営分室及び工学分室を設置した。
附属図書館運営委員会規程、附属図書館利用規程及び附属図書館長選考規程を施行した。
事務組織が統合され、事務部課制が実施された。
- 昭和51年 10月 「館報」を創刊した。
- 昭和54年 2月 工学分室が常盤台地区に竣工 (1,930 m²) した。
電算機(ACOS 200)を導入した。
- 昭和54年 4月 雑誌受入業務のオンライン処理を開始した。
- 昭和56年 4月 附属図書館規程を一部改正し、従来の中央図書館及び各分室を、中央図書館 (教育科学・人文科学研究フロアを含む)、社会科学系研究図書館及び理工学系研究図書館に改めた。
- 昭和60年 7月 中央図書館2号館増築工事 (3,492 m²) が竣工した。
- 昭和62年 1月 新電算機システム (NEC150/78VS) を導入した。(業務用パッケージ LICSU)
- 昭和62年 3月 学術情報センターに接続した。
- 昭和63年 2月 一般市民利用への対応要項を策定した。
- 昭和63年 12月 電算機システムを更新した。(NEC3100/70A)
- 平成 4年 4月 学術情報センター ILLシステム (NACISIS-ILL) 稼働に伴い、オンラインによる図書館間相互利用サービスを開始した。
- 平成 5年 4月 社会科学系研究図書館に「社会科学系学術雑誌フロア」及び保存書庫を設置した。
9月 蔵書冊数が100万冊を突破した。
10月 中央図書館の土曜日開館を開始した。
- 平成 6年 3月 保存書庫 (社会科学系研究図書館) に集密書架を設置した。
7月 インターネット及び電話回線によるOPACサービスを開始した。
- 平成 7年 3月 CD-ROMサーバシステムを導入した。
12月 電算機システムを更新した。(業務用パッケージ LINUS/U)
- 平成 8年 3月 入退館管理システムを導入した。
7月 ホームページの試験運用開始
11月 学術情報センター学術雑誌目次速報データベース形成事業への参加
- 平成 9年 2月 インターネット用パソコン7台増設 (総合情報処理センターから移設)
7月 学内発行学術雑誌目次情報検索システムの実施
10月 理工学系研究図書館の土曜日開館を開始した。
- 平成10年 1月 「横浜国立大学附属図書館沿革誌」の刊行
4月 総合情報処理センターの協力 (パソコン27台移設) によりマルチメディアパソコンコーナーを開設した。
- 平成11年 4月 中央図書館、理工学系研究図書館の平日夜間開館を1時間延長した。
WEB対応CD-ROMサーバシステム及び画像データベースサーバを導入した。
5月 中央図書館に国際交流コーナーを設置した。
12月 電算機システムを更新した。(業務用パッケージ NALIS)

- 平成12年 3月 「附属図書館のトータルデザインに関する調査研究プロジェクト」（平成11年度実施）の報告書を学長に提出した。
- 4月 横浜国立大学事務情報化推進室が設置された。
コンソーシアムによる電子ジャーナルサービスを開始した。
- 5月 学内LAN利用のオンライン文献複写申込み（ネットオーダー）を開始した。
中央図書館に放送大学視聴コーナーを設置した。
- 10月 情報リテラシー教育の一環として図書館主催による総合領域「知の回廊」（平成12年度後期）を実施した。
- 11月 「横浜国立大学中央図書館施設基本計画」を策定した。
- 平成13年 6月 中央図書館新営・改修工事が着工された。
- 11月 「横浜国立大学附属図書館における情報リテラシー教育のあり方《ランドデザイン》」を策定した。
- 平成14年 11月 中央図書館新営・改修工事が竣工（12,231㎡）した。
- 平成15年 4月 中央図書館がリニューアルオープンした。
- 5月 中央図書館竣工記念式典・祝賀会を挙行了した。
- 平成16年 4月 中央図書館にシラバス掲載図書コーナーを設置した。
一般市民（県内在住・在勤・在学）への貸出サービス（要「学外利用登録」）を開始した。
- 7月 中央図書館及び理工学系研究図書館の休日開館（授業期間中の日曜日・祝日）を開始した。
- 10月 本学卒業生等への貸出サービス（要「学外利用登録」）を開始した。
中央図書館メディアホール及び情報ラウンジが授業期間中の土曜日・日曜日・祝日にも講演会、展示場として利用可能となった。
- 12月 図書館業務用電算機システムを更新した。（業務用パッケージ NALIS）
- 平成17年 1月 中央図書館の自動貸出装置が更新（1台）・増設（1台）されて2台となった。
- 2月 オンライン・リクエストサービス（貸出中図書予約、貸出・予約状況確認、ILL文献複写・図書借用申込）を開始した。
- 3月 神奈川県立川崎図書館との連携協力（巡回連絡車を利用した相互貸借）に関する覚書に調印した。
- 4月 中央図書館の土曜日・日曜日・祝日開館時間を30分延長した。
神奈川県立川崎図書館と相互貸借（無料）サービスを開始した。
カラーコピーサービスを開始した。
中央図書館に教科書（県内の小・中学校で使用）コーナーを設置した。
- 11月 図書館利用者アンケート調査を実施した。
- 平成18年 4月 事務組織改編に伴い、図書館事務部が廃止され、事務局に図書館・情報部が設置された。
- 5月 神奈川県立川崎図書館の巡回車により神奈川県立図書館所蔵図書の貸出サービスを開始した。
- 7月 国立情報学研究所「次世代学術コンテンツ基盤共同構築事業」に採択された。
「横浜国立大学学術情報リポジトリ運営委員会規則」「横浜国立大学学術情報リポジトリ運営指針」が定められた。
- 8月 第1回横浜国立大学学術情報リポジトリ運営委員会が開催された。
- 10月 中央図書館に新書コーナーを設置した。
- 11月 （社会科学系）総合研究棟Iの改修に伴う社会科学系研究図書館の改修工事が着工された。
- 平成19年 3月 神奈川県立図書館との相互協力協定調印式が行われた。
横浜国立大学学術情報リポジトリを試験公開した。
- 4月 社会科学系研究図書館がリニューアルオープンした。

2 組織 (平成19年4月1日現在)

(1) 組織構成図



(2) 図書館・情報部の職員構成

	定員職員	非常勤職員	合計	備考
図書館・情報部長	1		1	
図書館情報課長	1		1	
副課長	1		1	
図書館企画係	2	3	5	用務員2
図書館管理係	2	4	6	
雑誌管理係	2	2	4	
資料サービス係	4	3	7	
情報サービス係	2	3	5	
情報企画課長	1		1	
副課長	1		1	
情報企画係	1	2	3	係長は副課長が兼務
情報システム係	3	1	4	
合計	21	18	39	

3 施設・設備（平成19年4月1日現在）

	区 分	中央図書館	社会科学系 研究図書館	理工学系 研究図書館	合 計
施 設	1) 床面積 (㎡)	12,231	1,103	1,951	15,285
	用途別内訳				
	閲覧室	5,520	36	1,396	6,952
	書庫	2,402	991	133	3,526
	事務室	896	閲覧室に含む	139	1,035
	その他	3,413	76	283	3,772
	2) 収容可能冊数	885,175冊	278,075冊	188,750冊	1,352,000冊
付 帯 設 備	エレベーター	2台		1台	3台
	ダムウェータ		1台		1台
	空調装置	全	全	全	
	放送設備	1式	1式	1式	3式
諸 設 備	閲覧座席	1,120席	20席	164席	1,304席
	視聴覚設備				
	個人用AV機器	8台			8台
	多人数用AV機器	7台			7台
	放送大学視聴機器	4台			4台
	サーバ	(注) 13台			13台
	情報検索性パソコン				
	OPAC専用	15台	1台	3台	19台
	CD-ROMサーバ用	1台			1台
	CD-ROM単体利用	4台		1台	5台
	化学DB検索性			1台	1台
	インターネット用	1台			1台
	自学自習用パソコン				
	情報基盤センター管理PC	65台		9台	74台
	グループ学習室	14台			14台
	講習会用パソコン	11台			11台
	リフレッシュルーム	4台			4台
	図書館業務用パソコン	20台		3台	23台
	事務用パソコン	35台		5台	40台
	ファクシミリ	2台		1台	3台
電子複写機	3台	1台	1台	5台	
リーダープリンタ	1台			1台	

(注) サーバ13台のうち4台は情報基盤センターに設置されている。

4 蔵 書

	中央図書館				社会科学系 研究図書館	
	学習・参考フロア		教育科学人文科学系 研究フロア			
	和漢書	洋書	和漢書	洋書	和漢書	洋書
総記	79,153	36,716	14,486	4,351	27,280	14,900
哲学	12,599	1,304	18,612	11,786	5,427	3,597
歴史	20,900	3,039	25,059	5,973	9,058	6,968
社会科学	71,636	15,989	78,023	22,634	89,486	111,449
自然科学	32,119	4,461	31,329	31,348	6,529	7,456
工学	24,788	2,695	7,731	1,862	9,705	5,251
産業	11,192	1,055	4,251	993	15,020	9,984
芸術	11,163	1,099	19,749	8,607	1,325	760
語学	9,347	2,233	11,617	9,680	1,964	2,060
文学	17,537	5,746	28,150	22,031	5,110	4,502
小計	290,434	74,337	239,007	119,265	170,904	166,927
製本雑誌	4,823	4,625	15,890	9,409	17,047	22,248
計	295,257	78,962	254,897	128,674	187,951	189,175
合計	374,219		383,571		377,126	

注1: 製本雑誌は昭和55年5月1日以降

注2: 平成16年4月1日の 国立大学法人化に伴い、55,429冊を承継資産補正

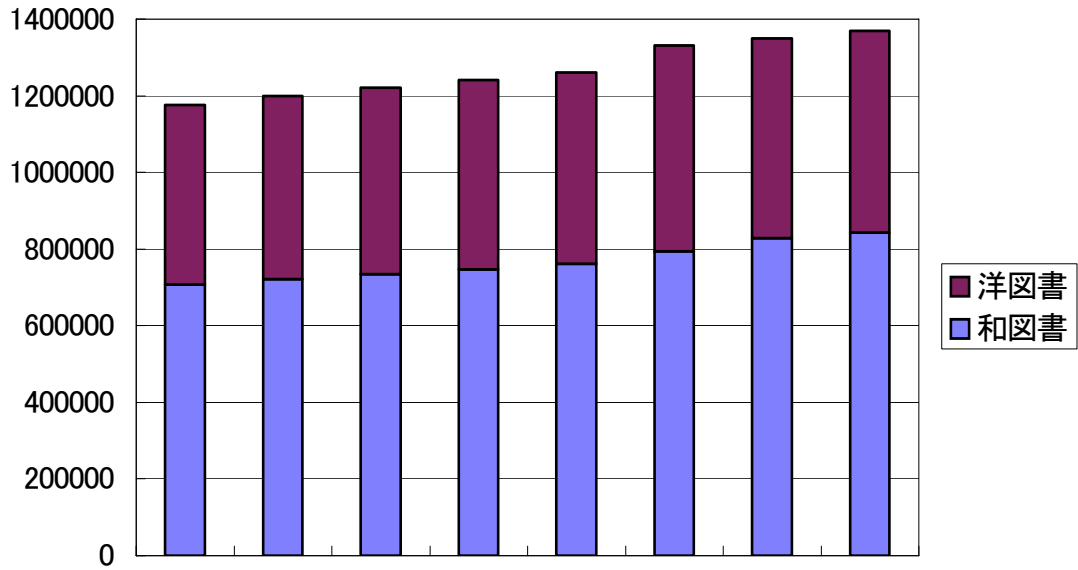
冊 数

(平成19年4月1日現在)

理 工 学 系 研 究 図 書 館		合 計		
和漢書	洋書	和漢書	洋書	計
7,122	1,829	128,041	57,796	185,837
1,354	257	37,992	16,944	54,936
4,935	557	59,992	16,537	76,529
4,732	1,711	243,877	151,783	395,660
20,737	39,725	90,714	82,990	173,704
45,799	41,056	88,023	50,864	138,887
1,759	737	32,222	12,769	44,991
3,650	1,802	35,887	12,268	48,155
1,059	435	23,987	14,408	38,395
1,552	122	52,349	32,401	84,750
92,699	88,231	793,044	448,760	1,241,804
12,634	40,121	50,394	76,403	126,797
105,333	128,352	843,438	525,163	1,368,601
233,685		1,368,601		1,368,601

5. 所蔵資料の推移

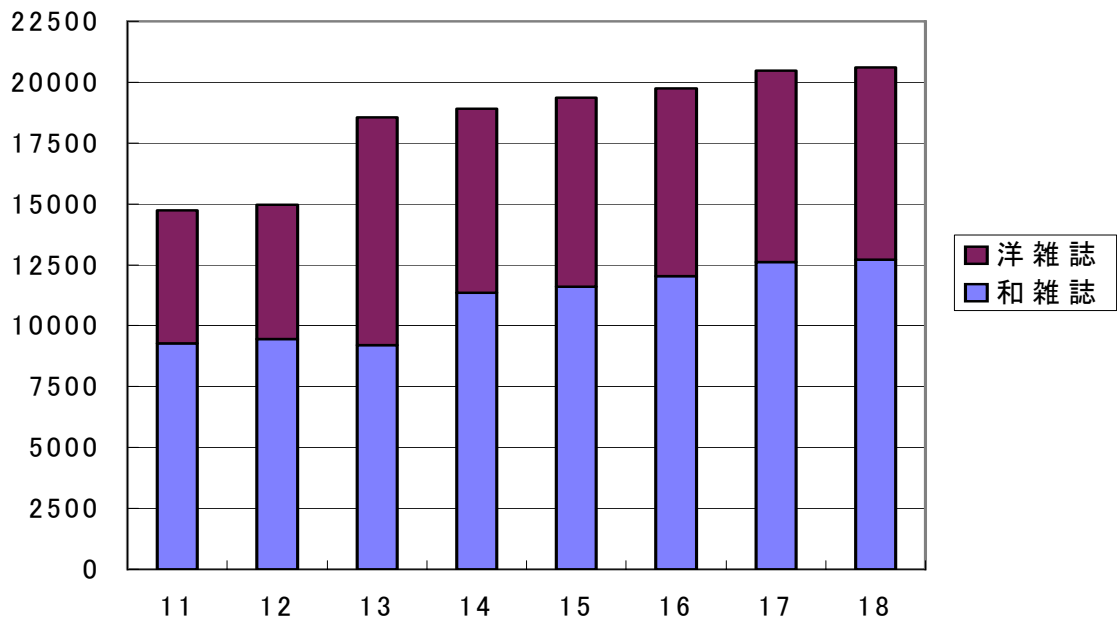
(1) 図書所蔵冊数



	11	12	13	14	15	16	17	18
	平成11年	平成12年	平成13年	平成14年	平成15年	平成16年	平成17年	平成18年
和図書	706885	721540	734496	747758	760596	815414	827749	843438
洋図書	469245	478207	486413	493435	499908	515784	520710	525163
計	1176130	1199747	1220909	1241193	1260504	1331198	1348459	1368601
増加数	24513	23617	21162	20284	19311	15265	17261	20142

注：平成16年4月1日の国立大学法人化に伴い、55,429冊を承継資産補正

(2) 雑誌所蔵種類数



	平成11年	平成12年	平成13年	平成14年	平成15年	平成16年	平成17年	平成18年
和雑誌	9267	9463	9213	11342	11603	12036	12609	12704
洋雑誌	5465	5515	9353	7556	7753	7719	7870	7896
計	14732	14978	18566	18898	19356	19755	20479	20600

6 利用状況（平成18年度）

(1) 開館日数 300日

(2) 利用対象者数 12,508人
 (内訳) 学 生 10,790
 教職員 1,718

(3) 入館状況

◇年間入館者総数 702,117人 (うち学外者 3,154人)
 (内訳) 中央図書館 594,175 (うち学外者 2,852人)
 社会科学系研究図書館 1,043 (うち学外者 0人)
 理工学系研究図書館 106,899 (うち学外者 302人)

(4) 館外貸出状況

貸出冊数(人数) 69,344冊(41,061人)
 (内訳) 学 生 64,330 (38,457人)
 教職員 3,449 (1,729人)
 学外者 1,565 (875人)
 1日平均貸出冊数(人数) 231冊(137人)

(5) AV資料利用状況

利用者別		資料形態別	
学 生	5,806人	ビデオ	106件
教職員	17	L D	188
学外者	0	C D	25
		CD-ROM	936
		DVD	3,960
合 計	5,823人	合 計	5,215件

(6) レファレンス・サービス

利用者別		業務内容別	
学 生	5,273件	所在調査	9,199件
教職員	3,355	利用指導	20
学外者	733	事項調査	142
合 計	9,361件	合 計	9,361件

(7) 複写サービス

利用者別		業務内容別	
学内者	5, 116件	電子複写	5, 119件
学外者	4	リーダ-プリンタ	1
合計	5, 120件	合計	5, 120件

(8) 相互協力

図書の貸借		文献複写		
貸出	借受	受付	依頼	
国内	688冊	647冊	4, 573件	4, 803件
国外	7	3	20	162
合計	695冊	650冊	4, 593件	4, 965件

(9) 訪問利用

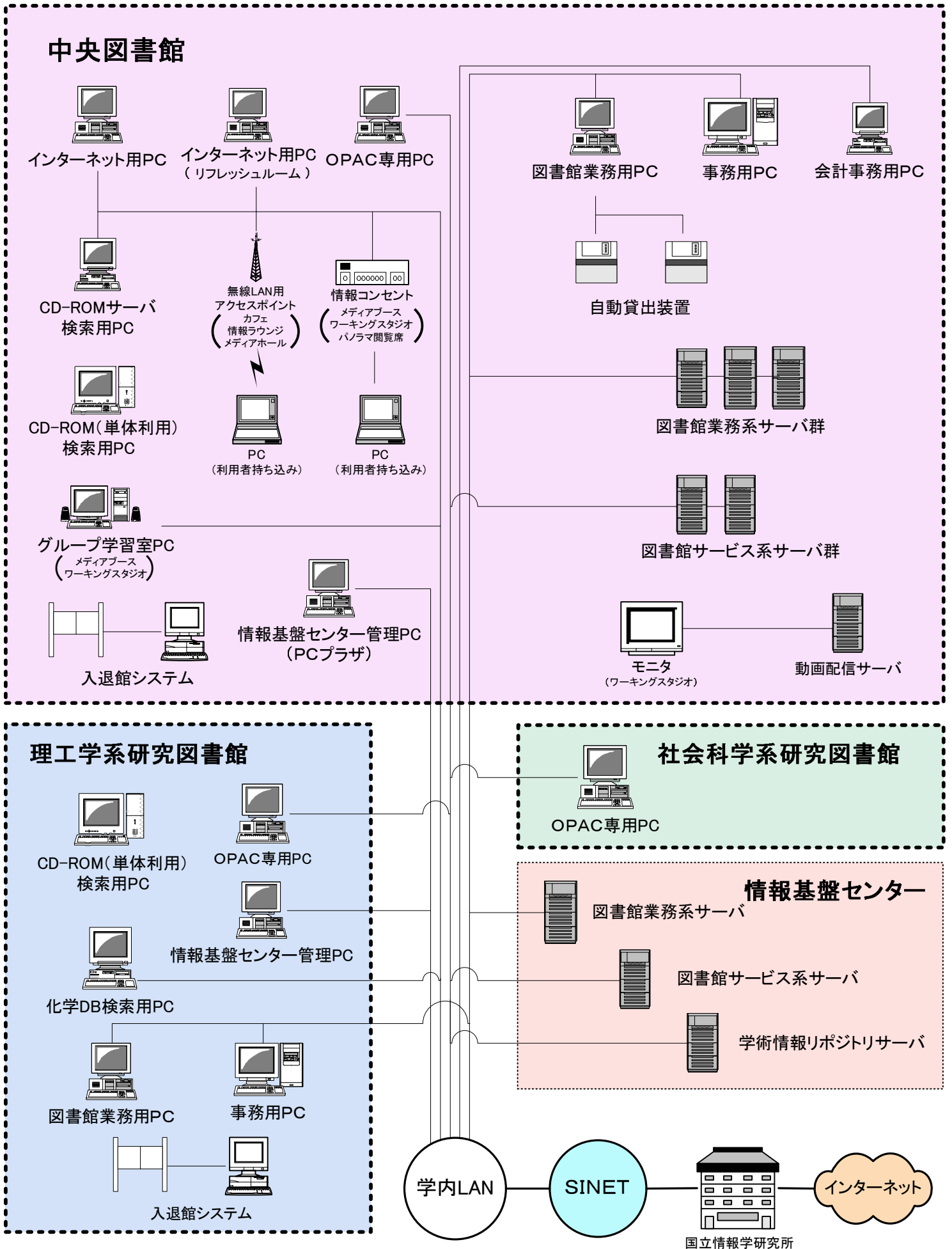
共通閲覧証・紹介状発行件数

種名	発行数
県内大学図書館共通閲覧証	27
紹介状	64
合計	91枚

来館者数

種名	来館者数
県内大学図書館共通閲覧証	19人
紹介状	15
その他	3, 120
合計	3, 154人

システム機器構成概念図(平成19年4月1日現在)



国立大学法人横浜国立大学附属図書館概要

平成19年4月発行

国立大学法人横浜国立大学附属図書館

横浜市保土ヶ谷区常盤台79番地6号

〒240-8501 電話 (045)339-3204 (図書館情報課図書館企画係)

<http://www.lib.ynu.ac.jp/>