

平成 16 年 8 月 1 日改訂

国立大学法人横浜国立大学附属図書館概要

平成 16 年度

国立大学法人横浜国立大学附属図書館

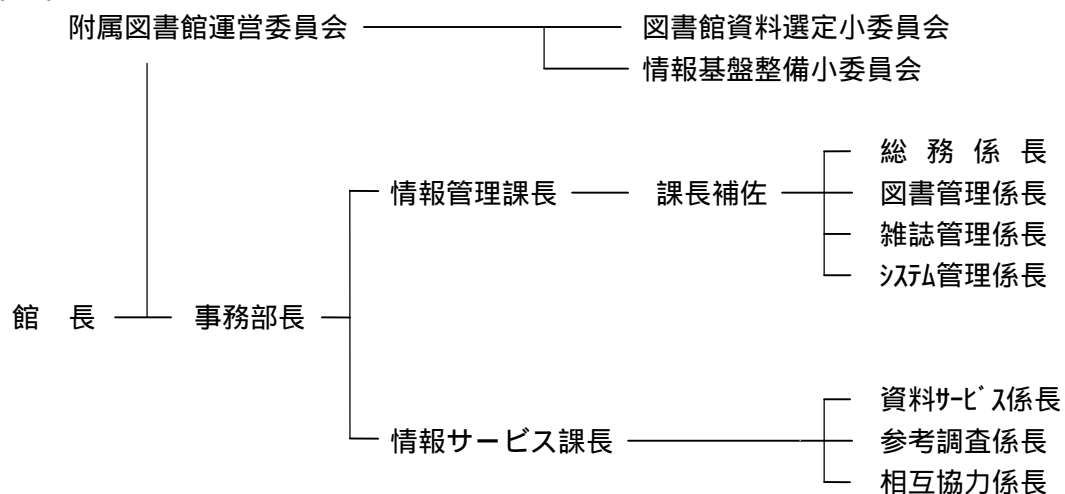
1 沿革

- 昭和24年 5月 国立学校設置法による横浜国立大学の設置により、附属図書館が設置された。
- 昭和24年 10月 学芸学部分館、経済学部分館及び工学部分館が設置された。
- 昭和25年 3月 附属図書館規則を制定した。
- 昭和26年 4月 学芸学部分館立野分室が設置された。
- 昭和28年 4月 学芸学部分館立野分室が学芸学部横浜分館と改称された。
- 昭和36年 5月 工学部分館が大岡地区に竣工した。
- 昭和41年 4月 学芸学部の名称変更に伴い、学芸学部分館を教育学部分館、学芸学部横浜分館を教育学部横浜分館と改めた。
- 昭和46年 3月 教育学部横浜分館を廃止した。
- 昭和47年 4月 横浜国立大学附属図書館運営委員会を設置した。
- 昭和49年 6月 中央図書館が常盤台地区に竣工（RC4F 3,957 m²）した。
経済学部分館が経済学部研究棟内に竣工（RC2F 1,290 m²）した。
- 昭和49年 9月 本館、教育学部分館及び経済学部分館が常盤台地区に移転した。
- 昭和51年 4月 附属図書館規則の全面改正に伴い、各分館を廃止し、教育分室、経済・経営分室及び工学分室を設置した。
附属図書館運営委員会規程、附属図書館利用規程及び附属図書館長選考規程を施行した。
事務組織が統合され、事務部課制が実施された。
- 昭和51年 10月 「館報」を創刊した。
- 昭和54年 2月 工学分室が常盤台地区に竣工（1,930 m²）した。
電算機（ACOS 200）を導入した。
- 昭和54年 4月 雑誌受入業務のオンライン処理を開始した。
- 昭和56年 4月 附属図書館規程を一部改正し、従来の中央図書館及び各分室を、中央図書館（教育科学・人文科学研究フロアを含む）、社会科学系研究図書館及び理工学系研究図書館に改めた。
- 昭和60年 7月 中央図書館2号館増築工事（3,492 m²）が竣工した。
- 昭和62年 1月 新電算機システム（NEC150/78VS）を導入した。（業務用パッケージ LICSU）
- 昭和62年 3月 学術情報センターに接続した。
- 昭和63年 2月 一般市民利用への対応要項を策定した。
- 昭和63年 12月 電算機システムを更新した。（NEC3100/70A）
- 平成 4年 4月 学術情報センター・ILLシステム（NACSIS-ILL）稼働に伴い、オンラインによる図書館間相互利用サービスを開始した。
- 平成 5年 4月 社会科学系研究図書館に「社会科学系学術雑誌フロア」及び保存書庫を設置した。
- 9月 蔵書冊数が100万冊を突破した。
- 10月 中央図書館の土曜日開館を開始した。
- 平成 6年 3月 保存書庫（社会科学系研究図書館）に集密書架を設置した。
- 平成 6年 7月 インターネット及び電話回線によるOPACサービスを開始した。
- 平成 7年 3月 CD-ROMサーバシステムを導入した。
- 平成 7年 12月 電算機システムを更新した。（業務用パッケージ LINUS/U）
- 平成 8年 3月 入退館管理システムを導入した。
- 7月 ホームページの試験運用開始
- 11月 学術情報センター学術雑誌目次速報データベース形成事業への参加
- 平成 9年 2月 インターネット用パソコン7台増設（総合情報処理センターから移設）
- 7月 学内発行学術雑誌目次情報検索システムの実施
- 10月 理工学系研究図書館の土曜日開館を開始した。
- 平成 10年 1月 「横浜国立大学附属図書館沿革誌」の刊行
- 4月 総合情報処理センターの協力（パソコン27台移設）によりマルチメディアパソコンコーナーを開設した。
- 平成 11年 4月 中央図書館、理工学系研究図書館の平日夜間開館を1時間延長した。
WEB対応CD-ROMサーバシステム及び画像データベースサーバを導入した。
- 5月 中央図書館に国際交流コーナーを設置した。
- 12月 電算機システムを更新した。（業務用パッケージ NALIS）

- 平成 12 年 3 月 「附属図書館のトータルデザインに関する調査研究プロジェクト」(平成 11 年度実施)の報告書を学長に提出した。
- 4 月 横浜国立大学事務情報化推進室が設置された。
コンソーシアムによる電子ジャーナルサービスを開始した。
- 5 月 学内 LAN 利用のオンライン文献複写申込み(ネットオーダー)を開始した。
中央図書館に放送大学視聴コーナーを設置した。
- 10 月 情報リテラシー教育の一環として図書館主催による総合領域「知の回廊」(平成 12 年度後期)を実施した。
- 11 月 「横浜国立大学中央図書館施設基本計画」を策定した。
- 平成 13 年 6 月 中央図書館新営・改修工事が着工された。
- 11 月 「横浜国立大学附属図書館における情報リテラシー教育のあり方(グランドデザイン)」を策定した。
- 平成 14 年 11 月 中央図書館新営・改修工事が竣工(12,231 m²)した。
- 平成 15 年 4 月 中央図書館がリニューアルオープンした。
- 平成 15 年 5 月 中央図書館竣工記念式典・祝賀会を挙行了した。
- 平成 16 年 4 月 一般市民への貸出サービス(要「学外利用登録」)を開始した。
- 平成 16 年 7 月 中央図書館及び理工学系研究図書館の休日開館(授業期間中の日曜日・祝日)を開始した。

2 組織 (平成16年8月1日現在)

(1) 組織機構



(2) 職員現員数及び配置状況

職員数 現員数 34名(非常勤職員を含む)

	定員内職員(人)			非常勤職員 (人)	合計 (人)
	一般職員	図書館職員	計		
事務部長	1		1		1
情報管理課長	1		1		1
課長補佐		1	1		1
総務係	1		1	3 (3)	4 (3)
図書管理係		2	2	4 [1] (3)	6 [1] (3)
雑誌管理係		2	2	2 (2)	4 (2)
システム管理係		2	2		2
情報サービス課長	1		1		1
資料サービス係		4	4	4 (4)	8 (4)
参考調査係		2	2	1 (2)	3 (2)
相互協力係		1	1	2 (2)	3 (2)
合計	4	14	18	16 [1] (15)	34 [1] (15)

注：非常勤職員及び合計欄の()は時間雇用職員を、[]は日々雇用職員を示し、いずれも内数である。

3 施設・設備（平成16年5月1日現在）

	区 分	中央図書館	社会科学系 研究図書館	理工学系 研究図書館	合 計
施 設	1) 床面積 (㎡)	12,231	1,103	1,930	15,264
	用途別内訳				
	閲覧室	5,520	36	1,396	6,952
	書庫	2,402	991	133	3,526
	事務室	896	閲覧室に含む	139	1,035
その他	3,413	76	262	3,751	
	2) 収容可能冊数	885,175冊	278,075冊	188,750冊	1,352,000冊
付 帯 設 備	エレベーター	2台		1台	3台
	ダムウェータ		1台		1台
	空調装置	全	全* ¹	全	
	放送設備	1式	1式	1式	3式
諸 設 備	閲覧座席	1,116席	20席	164席	1,300席
	視聴覚設備				
	個人用AV機器	6台			6台
	多人数用AV機器	7台			7台
	多人数用AVI°ソフ	5台			5台
放送大学視聴機器	4台			4台	
業 務 用 電 算 機 シ ス テ ム	データサーバ	1台			1台
	アプリケーションサーバ	1 "			1 "
	業務用パソコン	16 "		3 "	19 "
	OPAC専用パソコン	14 "	1台	2 "	17 "
	WWWサーバ	1 "			1 "
	画像データサーバ	1 "			1 "
	画像配信サーバ	1 "			1 "
	ファイルサーバ	2 "			2 "
	メールサーバ	1 "			1 "
	CD-ROMサーバシステム				
	サーバ	1 "			1 "
	検索用パソコン	1 "		1 "	2 "
	CD-ROM用パソコン	3 "		2 "	5 "
	(単体利用)				
	WEB検索用パソコン	1 "			1 "
	自学自習用パソコン	* ² 85 "		* ² 10 "	* ² 95 "
	講習会用パソコン	11 "			11 "
	事務用パソコン	49 "		7 "	56 "
	ファクシミリ	2 "		1 "	3 "
	電子複写機	3 "	1 "	1 "	5 "
リーダプリンタ	1 "			1 "	
印刷機	1 "			1 "	

注：1 中央図書館記載の機械・器具は事務室設置を含む。

2 *¹ 書庫は除く

*² 総合情報処理センター管理PC77台を含む。

4 蔵 書

	中央図書館				社会科学系 研究図書館	
	学習・参考フロア		教育科学人文科学系 研究フロア			
	和漢書	洋書	和漢書	洋書	和漢書	洋書
総記	18,231	8,526	14,256	4,280	26,729	14,730
哲学	11,721	1,179	18,214	11,653	5,413	3,576
歴史	19,078	2,842	24,058	5,806	8,952	6,888
社会科学	63,376	14,839	76,281	22,366	85,807	109,646
自然科学	29,324	4,066	30,944	31,200	6,434	7,305
工学	22,334	2,441	7,618	1,838	9,290	5,071
産業	10,264	986	4,162	982	14,740	9,861
芸術	10,139	943	18,874	8,303	1,305	733
語学	8,008	1,964	11,453	9,660	1,895	1,992
文学	16,387	5,309	27,485	21,835	5,092	4,448
小計	208,862	43,095	233,345	117,923	165,657	164,250
製本雑誌	4,949	7,595	18,724	17,884	23,677	24,201
計	213,811	50,690	252,069	135,807	189,334	188,451
合 計	264,501		387,876		377,785	

(注：製本雑誌は昭和55年5月1日以降)

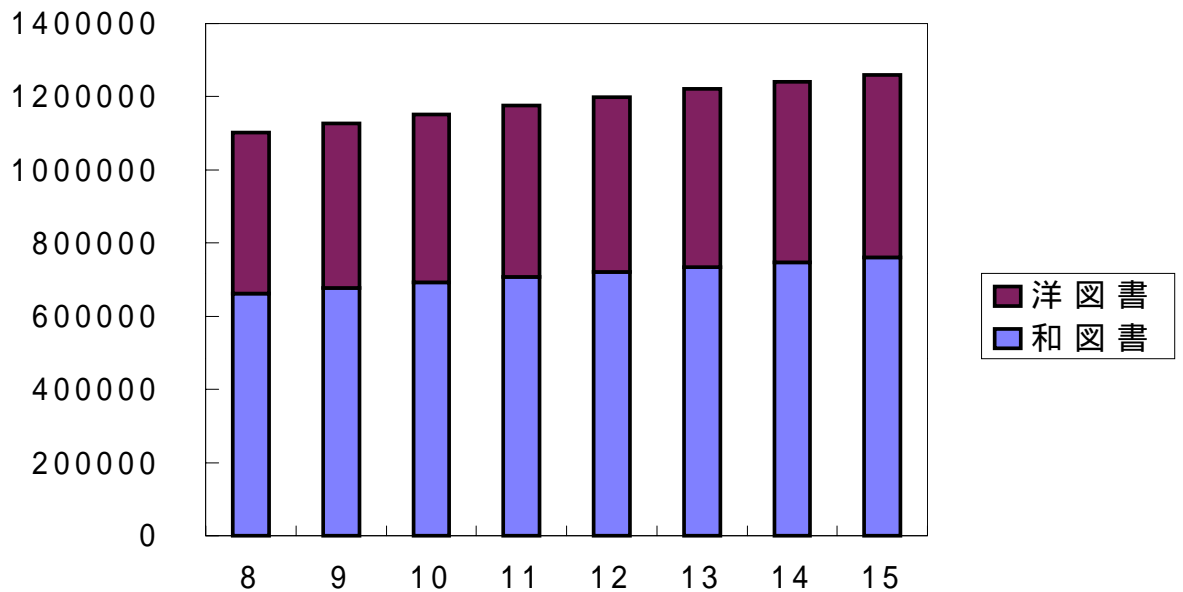
冊 数

(平成16年5月1日現在)

理 工 学 系 研 究 図 書 館		合 計		
和漢書	洋書	和漢書	洋書	計
7,049	1,799	66,265	29,335	95,600
1,339	254	36,687	16,662	53,349
4,870	553	56,958	16,089	73,047
4,642	1,662	230,106	148,513	378,619
20,559	39,548	87,261	82,119	169,380
45,354	40,891	84,596	50,241	134,837
1,672	720	30,838	12,549	43,387
3,629	1,794	33,947	11,773	45,720
1,053	430	22,409	14,046	36,455
1,552	121	50,516	31,713	82,229
91,719	87,772	699,583	413,040	1,112,623
13,663	37,188	61,013	86,868	147,881
105,382	124,960	760,596	499,908	1,260,504
230,342		1,260,504		1,260,504

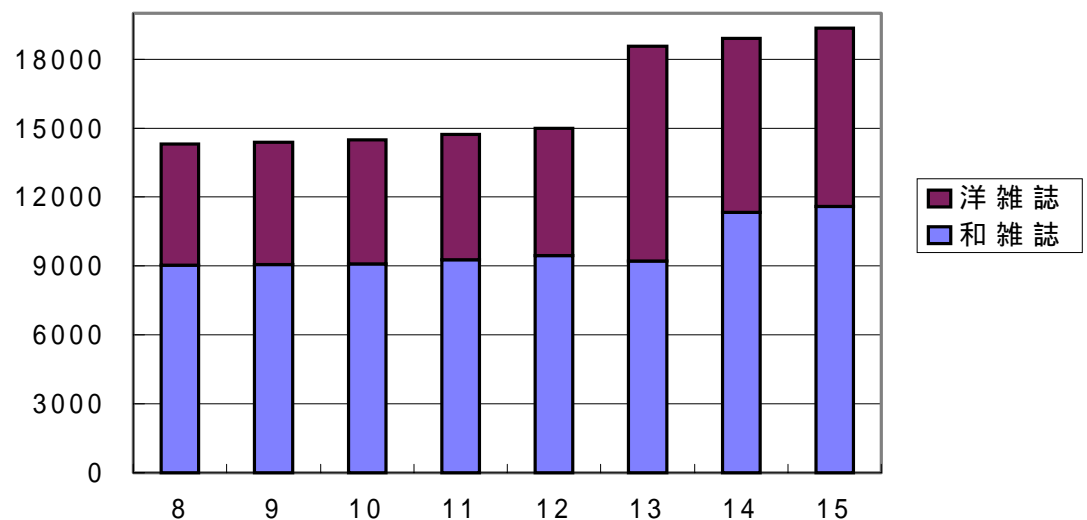
5. 所蔵資料の推移

(1) 図書所蔵冊数



	平成8年	平成9年	平成10年	平成11年	平成12年	平成13年	平成14年	平成15年
和図書	662604	677765	691562	706885	721540	734496	747758	760596
洋図書	439205	449050	460055	469245	478207	486413	493435	499908
計	1101809	1126815	1151617	1176130	1199747	1220909	1241193	1260504
増加数	27588	25006	24802	24513	23617	21162	20284	19311

(2) 雑誌所蔵種類数



	平成8年	平成9年	平成10年	平成11年	平成12年	平成13年	平成14年	平成15年
和雑誌	9027	9054	9082	9267	9463	9213	11342	11603
洋雑誌	5292	5332	5403	5465	5515	9353	7556	7753
計	14319	14386	14485	14732	14978	18566	18898	19356

6 利用状況（平成15年度）

(1) 開館日数 261日

(2) 利用対象者数 12,284人

(内訳) 学 生 11,035

教職員 1,249

(3) 入館状況

年間入館者総数 636,711人(うち学外者 2,212人)

(内訳) 中央図書館 500,321 (うち学外者 1,826人)

社会科学系研究図書館 2,803 (うち学外者 0人)

理工学系研究図書館 133,587 (うち学外者 386人)

(4) 館外貸出状況

貸出冊数(人数) 72,624冊(40,079人)

(内訳) 学 生 68,434 (38,189人)

教職員 4,190 (1,890人)

1日平均貸出冊数(人数) 278冊(154人)

(5) AV資料利用状況

利 用 者 別	
学 生	3,969人
教職員	95
学外者	0
合 計	4,064人

資 料 形 態 別	
ビ デ オ	232件
L D	665
C D	40
CD-ROM	5,473
DVD	2,212
合 計	8,622件

(6) レファレンス・サービス

利 用 者 別	
学 生	5,502件
教職員	1,120
学外者	817
合 計	7,439件

業 務 内 容 別	
所在調査	5,817件
利用指導	1,500
事項調査	122
合 計	7,439件

(7) 複写サービス

利用者別		業務内容別	
学内者	4,976件	電子複写	4,970件
学外者	0	リタープリンタ	6
合計	4,976件	合計	4,976件

(8) 相互協力

図書館の貸借		文献複写		
貸出	借受	受付	依頼	
国内	1,507冊	739冊	9,321件	4,594件
国外	4	21	15	99
合計	1,511冊	760冊	9,336件	4,693件

(9) 訪問利用

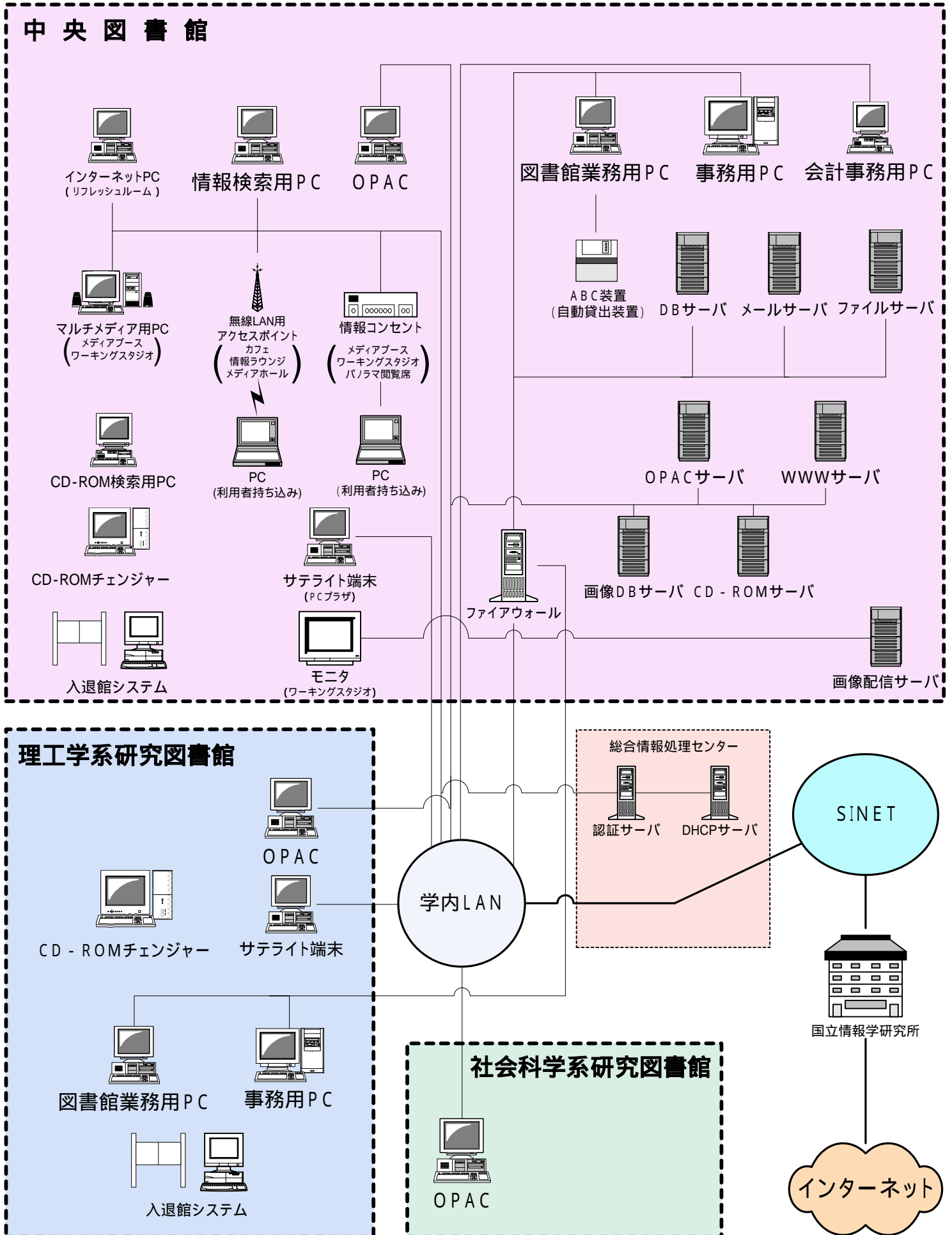
共通閲覧証・紹介状発行件数

種名	発行数
国立大学図書館間共通閲覧証 (平成12年7月26日廃止)	0枚
県内大学図書館共通閲覧証	47
紹介状	127
合計	174枚

来館者数

種名	来館者数
国立大学図書館間共通閲覧証	0人
県内大学図書館共通閲覧証	26
紹介状	68
その他	2,118
合計	2,212人

システム機器構成概念図(平成16年4月1日現在)



国立大学法人横浜国立大学附属図書館概要

平成16年8月発行

国立大学法人横浜国立大学附属図書館

横浜市保土ヶ谷区常盤台79番地6号

〒240-8501 電話 (045)335-3205 (情報管理課総務係)

<http://www.lib.ynu.ac.jp/>