

国立大学法人横浜国立大学附属図書館概要

平成28年度

国立大学法人横浜国立大学附属図書館

1 沿革

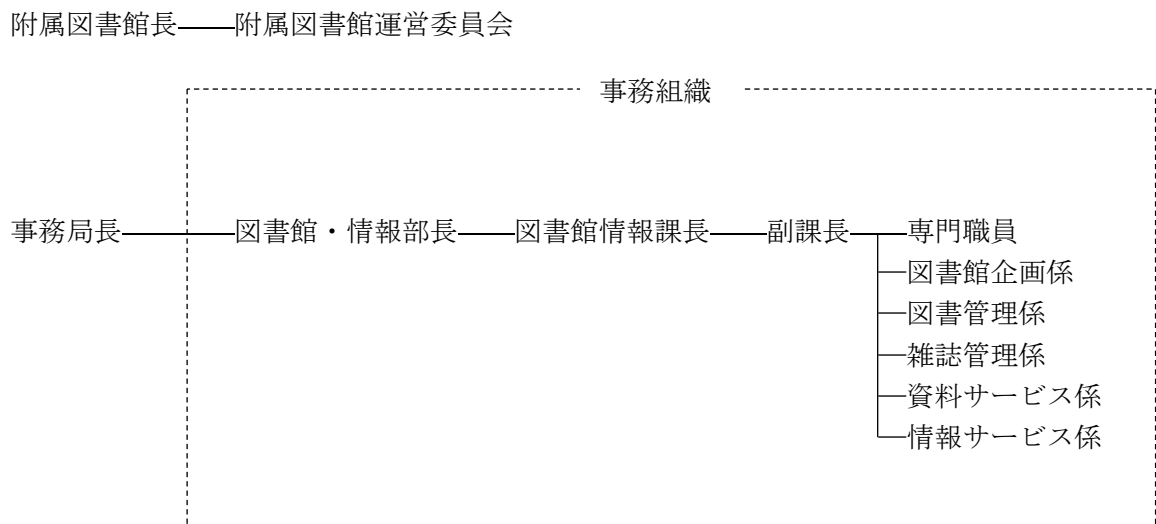
- 昭和24年5月 国立学校設置法による横浜国立大学の設置により、附属図書館が設置された。
- 10月 学芸学部分館、経済学部分館及び工学部分館が設置された。
- 昭和25年3月 附属図書館規則を制定した。
- 昭和26年4月 学芸学部分館立野分室が設置された。
- 昭和28年4月 学芸学部分館立野分室が学芸学部横浜分館と改称された。
- 昭和39年5月 工学部分館が大岡地区に竣工した。
- 昭和41年4月 学芸学部の名称変更に伴い、学芸学部分館を教育学部分館、学芸学部横浜分館を教育学部横浜分館と改めた。
- 昭和46年3月 教育学部横浜分館を廃止した。
- 昭和47年4月 横浜国立大学附属図書館運営委員会を設置した。
- 昭和49年6月 中央図書館が常盤台地区に竣工 (RC4F 3,957 m²) した。
経済学部分館が経済学部研究棟内に竣工 (RC2F 1,290 m²) した。
- 昭和49年9月 本館、教育学部分館及び経済学部分館が常盤台地区に移転した。
- 昭和51年4月 附属図書館規則の全面改正に伴い、各分館を廃止し、教育分室、経済・経営分室及び工学分室を設置した。
附属図書館運営委員会規程、附属図書館利用規程及び附属図書館長選考規程を施行した。
事務組織が統合され、事務部課制が実施された。
- 昭和51年10月 「館報」を創刊した。
- 昭和54年2月 電算機(ACOS 200)を導入した。
- 昭和54年3月 工学分室が常盤台地区に竣工 (1,930 m²) した。
- 昭和54年4月 雑誌受入業務のオンライン処理を開始した。
- 昭和56年4月 附属図書館規程を一部改正し、従来の中央図書館及び各分室を、中央図書館 (教育科学・人文科学研究フロアを含む。)、社会科学系研究図書館及び理工学系研究図書館に改めた。
- 昭和60年7月 中央図書館2号館増築工事 (3,492 m²) が竣工した。
- 昭和62年1月 新電算機システム (NEC150/78VS) を導入した。(業務用パッケージ LICSU)
- 3月 学術情報センターに接続した。
- 昭和63年2月 一般市民利用への対応要項を策定した。
- 昭和63年12月 電算機システムを更新した。(NEC3100/70A)
- 平成4年4月 学術情報センターILLシステム (NACSIS-ILL) 稼働に伴い、オンラインによる図書館間相互利用サービスを開始した。
- 平成5年4月 社会科学系研究図書館に「社会科学系学術雑誌フロア」及び保存書庫を設置した。
- 9月 蔵書冊数が100万冊を突破した。
- 10月 中央図書館の土曜日開館を開始した。
- 平成6年3月 保存書庫 (社会科学系研究図書館) に集密書架を設置した。
- 7月 インターネット及び電話回線によるOPACサービスを開始した。
- 平成7年3月 CD-ROM サーバシステムを導入した。(平成11年度廃止)
- 12月 電算機システムを更新した。(業務用パッケージ LINUS/U)
- 平成8年3月 入退館管理システムを導入した。
- 7月 ホームページの試験運用開始
- 11月 学術情報センター学術雑誌目次速報データベース形成事業への参加
- 平成9年2月 インターネット用パソコン7台増設 (総合情報処理センターから移設)
- 7月 学内発行学術雑誌目次情報検索システムの実施 (平成17年度終了)
- 10月 理工学系研究図書館の土曜日開館を開始した。
- 平成10年1月 「横浜国立大学附属図書館沿革誌」の刊行
- 4月 総合情報処理センターの協力 (パソコン27台移設) によりマルチメディアパソコンコーナーを設置した。
- 平成11年4月 中央図書館、理工学系研究図書館の平日夜間開館を1時間延長した。
WEB対応CD-ROMサーバシステム (平成20年度廃止) 及び画像データベースサーバ (平成22年度廃止) を導入した。
- 5月 中央図書館に国際交流コーナーを設置した。
- 12月 電算機システムを更新した。(業務用パッケージ NALIS)
- 平成12年3月 「附属図書館のトータルデザインに関する調査研究プロジェクト」(平成11年度実施) 報告書を学長に提出した。
- 4月 コンソーシアムによる電子ジャーナルサービスを開始した。
- 5月 学内LAN利用のオンライン文献複写申込み (ネットオーダー) を開始した。
中央図書館に放送大学視聴コーナーを設置した。(平成19年度廃止)
- 10月 情報リテラシー教育の一環として図書館主催による総合領域「知の回廊」(平成12年度後期) を実施した。
- 11月 「横浜国立大学中央図書館施設基本計画」を策定した。

- 平成13年6月 中央図書館新営・改修工事が着工された。
- 11月 「横浜国立大学附属図書館における情報リテラシー教育のあり方《グランドデザイン》」を策定した。
- 平成14年11月 中央図書館新営・改修工事が竣工（12,231㎡）した。
- 平成15年4月 中央図書館がリニューアルオープンした。
- 5月 中央図書館竣工記念式典・祝賀会を挙行了した。
- 平成16年4月 中央図書館にシラバス掲載図書コーナーを設置した。（平成19年度廃止）
- 一般市民（県内在住・在勤・在学）への貸出サービス（要「学外利用登録」）を開始した。
- 7月 中央図書館及び理工学系研究図書館の休日開館（授業期間中の日曜日・祝日）を開始した。
- 10月 本学卒業生等への貸出サービス（要「学外利用登録」）を開始した。
- 中央図書館メディアホール及び情報ラウンジを授業期間中の土・日・祝日にも講演会、展示場として利用可能とした。
- 12月 図書館業務用電算機システムを更新した。（業務用パッケージ NALIS）
- 平成17年1月 中央図書館の自動貸出装置が更新（1台）・増設（1台）されて2台となった。
- 2月 オンライン・リクエストサービス（貸出中図書予約、貸出・予約状況確認、ILL 文献複写・図書借用申込）を開始した。
- 3月 神奈川県立川崎図書館との連携協力（巡回連絡車を利用した相互貸借）に関する覚書に調印した。
- 中央図書館の土曜日・日曜日・祝日開館時間を30分延長した。
- 4月 神奈川県立川崎図書館と相互貸借（無料）サービスを開始した。
- カラーコピーサービスを開始した。
- 中央図書館に教科書（県内の小・中学校で使用）コーナーを設置した。
- 11月 図書館利用者アンケート調査を実施した。
- 平成18年4月 事務組織改編に伴い、図書館事務部が廃止され、事務局に図書館・情報部が設置された。
- 5月 神奈川県立川崎図書館の巡回車により神奈川県立図書館所蔵図書の貸出サービスを開始した。
- 7月 「横浜国立大学学術情報リポジトリ運営委員会規則」「横浜国立大学学術情報リポジトリ運営指針」が定められた。
- 10月 中央図書館に新書コーナーを設置した。（平成25年度廃止）
- 11月 （社会科学系）総合研究棟Ⅰの改修に伴う社会科学系研究図書館の改修工事が着工された。
- 平成19年3月 神奈川県立図書館との相互協力協定調印式が行われた。
- 横浜国立大学学術情報リポジトリを試験公開した。
- 4月 社会科学系研究図書館がリニューアルオープンした。
- 神奈川県内図書館情報ネットワーク「KL-NET」に加入した。
- 中央図書館に市民ボランティア（2名）を受け入れた。
- 平成20年3月 中央図書館及び理工学系研究図書館の入館管理システムを更新した。併せて、中央図書館の退館システムとメインカウンターのレイアウトを変更し、エントランスのイメージを刷新した。
- 情報基盤センターにより、新たに中央図書館2階リフレッシュルーム、3階パノラマ閲覧席、理工学系研究図書館1階閲覧席に無線LANアクセスポイントが設置された。
- 中央図書館メディアブースの放送大学コーナーを廃し、衛星放送視聴のための設備を整えた。（平成25年度廃止）
- 4月 緊急地震速報の放送設備が設置された。
- 10月 横浜国立大学学術情報リポジトリを正式公開した。
- 平成21年12月 図書館計算機システムを更新した。（業務用パッケージ NALIS）
- 平成22年3月 中央図書館書庫、集密書架の資料再配置を行った。
- 中央図書館3階AVエリアの視聴覚機器を更新した。
- 4月 図書館ホームページでの、メディアホール及び情報ラウンジの施設予約サービスを開始した。
- 6月 大学ウェブサイトの全面リニューアルに伴い、図書館ホームページをリニューアルし、公開した。
- 9月 図書館ホームページでの、ワーキングスタジオの施設予約サービスを開始した。
- 平成23年4月 情報基盤センターにより、新たに中央図書館2階及び3階のワーキングスタジオ前に無線LANアクセスポイントが設置された。
- 10月 中央図書館の8時40分開館の試行を開始した。
- ラーニング・アドバイザー（LA）の運用を開始した。
- 平成24年4月 中央図書館の8時40分開館を正式に開始した。
- 平成25年4月 中央図書館3階にアクセスコーナー（英語多読本コーナー）を設置した。
- 11月 中央図書館2階にグループ学習エリア（ラーニングcommons）を設置した。
- 平成26年3月 千葉大学、お茶の水女子大学、本学の三大学の学長が、図書館間連携の申合せをとりまとめた。
- 中央図書館2階にYNU プラウド卒業生文庫を設置した。
- 中央図書館2階のグループ学習エリアの拡充、3階ワーキングスタジオの増設、3階AVブースの改修及び視聴覚資料の3階開架式AV資料架への再配置、理工学系研究図書館1階の語学学習室の設置を行った。
- 平成26年9月 国立国会図書館の「図書館向けデジタル化資料送信サービス」の利用を開始した。
- 平成27年1月 図書館業務システムを更新した。（業務パッケージ iLiswave-J）

平成 27 年 12 月 理工学系研究図書館 2 階の研究個室が運用開始した。
平成 28 年 2 月 中央図書館のエアコン改修工事が完了した。

2 組織 (平成28年4月1日現在)

(1) 組織構成図



(2) 事務組織の職員構成

	常勤職員	非常勤職員	合計	備考
図書館・情報部長	1		1	
図書館情報課長	1		1	
副課長				課長が兼務
専門職員	2		2	
図書館企画係	1	3	4	用務員 2
図書館管理係	2	3	5	
雑誌管理係	2	1	3	
資料サービス係	2	4	6	
情報サービス係	1	2	3	係長は専門職員が兼務
合計	12	13	25	

3 施設・設備 (平成28年4月1日現在)

	区 分	中央図書館	社会科学系 研究図書館	理工学系 研究図書館	合 計
施 設	1) 床面積 (㎡)	12,231	1,103	1,951	15,285
	用途別内訳				
	閲覧スペース	5,075	440	1,270	6,785
	視聴覚スペース	69	0	0	69
	情報端末スペース	959	4	94	1,057
	サービススペースその他	1,290	0	192	1,482
	書庫	2,512	568	0	3,080
	事務室	1,103	15	106	1,224
	その他	1,223	76	289	1,588
2) 収容可能冊数	878,675冊	278,075冊	152,225冊	1,308,975冊	
付 帯 設 備	エレベーター	2台		1台	3台
	ダムウェータ		1台		1台
	空調装置	全	全	全	
	放送設備	1式	1式	1式	3式
諸 設 備	閲覧座席	1,232席	20席	220席	1,472席
	視聴覚設備				
	個人用AV機器	8台			8台
	多人数用AV機器	9台			9台
	サーバ	4台			4台
	情報検索性用パソコン				
	OPAC専用	13台	1台	3台	17台
	CD-ROM単体利用	1台			1台
	化学DB検索性用			1台	1台
	日経新聞CD-ROM用	1台			1台
	自学自習用パソコン				
	情報基盤センター管理PC	71台		26台	97台
	グループ学習室	14台			14台
	講習会用パソコン	31台			31台
	リフレッシュルーム	3台			3台
	図書館業務用パソコン	5台		2台	7台
	事務用パソコン	31台		3台	34台
	ファクシミリ	2台		1台	3台
	電子複写機	3台	1台	1台	5台
	リーダプリンタ	2台			2台

4 蔵 書

	中央図書館				社会科学系 研究図書館	
	学習・参考フロアー		教育科学人文科学系 研究フロアー			
	和漢書	洋書	和漢書	洋書	和漢書	洋書
総記	59,782	25,792	14,659	4,342	27,225	14,732
哲学	10,341	888	19,110	11,907	5,479	3,663
歴史	15,313	2,371	25,819	5,962	8,919	7,048
社会科学	68,175	13,231	79,904	22,746	93,640	113,091
自然科学	30,339	3,886	31,500	31,251	6,682	7,476
工学	24,941	2,715	7,764	1,868	10,256	5,538
産業	10,298	399	4,265	995	15,371	9,966
芸術	10,739	1,038	19,930	8,892	1,352	808
語学	8,309	1,790	11,974	9,780	1,925	2,069
文学	15,438	4,410	29,107	21,847	5,089	4,475
小計	253,675	56,520	244,032	119,590	175,938	168,866
製本雑誌	2,887	2,705	16,612	9,676	27,534	28,931
計	256,562	59,225	260,644	129,266	203,472	197,797
合計	315,787		389,910		401,269	

(注) ・製本雑誌は昭和55年5月1日以降

・平成16年4月1日の国立大学法人化に伴い、55,429冊を承継資産補正

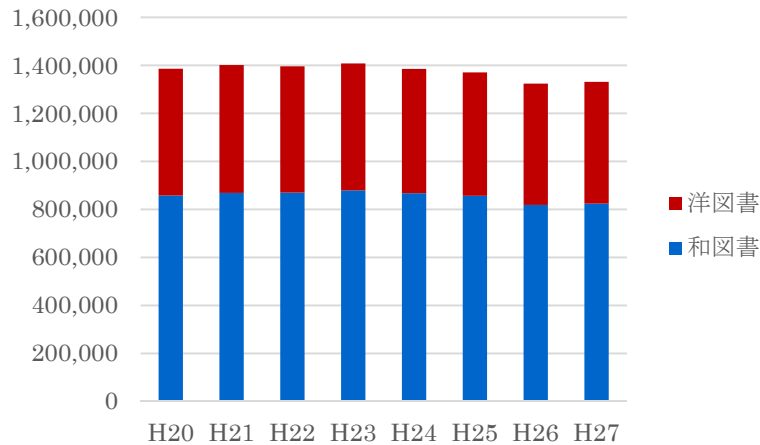
冊 数

(平成28年4月1日現在)

理 工 学 系 研 究 図 書 館		合 計		
和漢書	洋書	和漢書	洋書	計
6,456	369	108,122	45,235	153,357
1,432	203	36,362	16,661	53,023
5,159	583	55,210	15,964	71,174
5,039	1,773	246,758	150,841	397,599
20,513	38,584	89,034	81,197	170,231
44,280	35,935	87,241	46,056	133,297
1,891	696	31,825	12,056	43,881
3,771	1,842	35,792	12,580	48,372
1,036	498	23,244	14,137	37,381
1,563	120	51,197	30,852	82,049
91,140	80,603	764,785	425,579	1,190,364
12,236	40,351	59,269	81,663	140,932
103,376	120,954	824,054	507,242	1,331,296
224,330		1,331,296		1,331,296

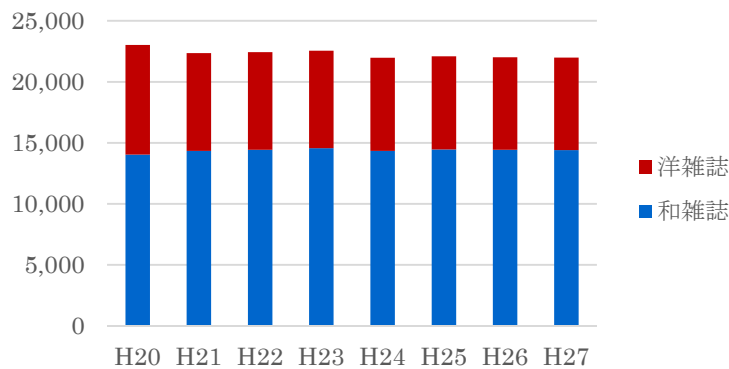
5 所蔵資料の推移

(1) 図書所蔵冊数



	平成20年	平成21年	平成22年	平成23年	平成24年	平成25年	平成26年	平成27年
和図書	857,892	868,837	869,842	879,060	867,415	856,394	818,565	824,054
洋図書	528,580	532,397	526,557	528,992	517,976	514,212	505,714	507,242
計	1,386,472	1,401,234	1,396,399	1,408,052	1,385,391	1,370,606	1,324,279	1,331,296
増加数	4,776	14,762	-4,835	11,653	-22,661	-14,785	-46,327	7,017

(2) 雑誌所蔵種類数



	平成20年	平成21年	平成22年	平成23年	平成24年	平成25年	平成26年	平成27年
和雑誌	14,040	14,346	14,431	14,563	14,343	14,453	14,432	14,407
洋雑誌	8,989	8,013	8,008	7,994	7,625	7,644	7,585	7,580
計	23,198	22,359	22,439	22,557	21,968	22,097	22,017	21,987

(3) 電子情報資源利用可能種類数

	平成21年	平成22年	平成23年	平成24年	平成25年	平成26年	平成27年
電子ジャーナル(出版社)	4,153	4,469	4,609	4,812	4,815	4,830	4,725
電子ジャーナル(その他)	3,724	6,774	7,387	7,403	7,501	7,502	7,781
電子書籍		66,115	66,321	66,320	66,599	66,662	67,554
データベース		15	15	19	21	21	21

(注) ・文部科学省「学術情報基盤実態調査」提出データに基づく。

- ・「電子ジャーナル(出版社)」は、出版社(学協会を含む。)から購入しているもの。
- ・「電子ジャーナル(その他)」は、アグリゲータ(複数出版社の電子ジャーナルを包括的に収集・提供するサービスを行う業者)から購入しているもの。
- ・平成21年度は、「電子書籍」と「データベース」の項目なし。

6 利用状況 (平成27年度)

(1) 開館日数 303日

(2) 入館状況

◇年間入館者総数	659,221人	(うち学外者	4,409人)
(内訳) 中央図書館	606,179	(うち学外者	4,041人)
社会科学系研究図書館	274	(うち学外者	0人)
◇ 理工学系研究図書館	52,768	(うち学外者	368人)

(3) 館外貸出状況

貸出冊数 (人数)	82,965冊	(38,237人)
(内訳) 学生	75,896	(35,654人)
教職員	4,393	(1,748人)
学外者	2,676	(835人)
1日平均貸出冊数 (人数)	274冊	(126人)

(4) レファレンス・サービス

利用者別		業務内容別	
学生	976件	所在調査	853件
教職員	828	利用指導	905
学外者	89	事項調査	135
合計	1,893件	合計	1,893件

(5) 複写サービス

利用者別		業務内容別	
学内者	2,217件	電子複写	2,170件
学外者	5	リーダープリンタ	52
合計	2,222件	合計	2,222件

(6) 相互協力

図書の貸借		文献複写	
貸出	借受	受付	依頼
国内 1,055冊	555冊	1,792件	1,065件
国外 3	1	10	8
合計 1,058冊	556冊	1,802件	1,073件

(7) 訪問利用

共通閲覧証・紹介状発行件数

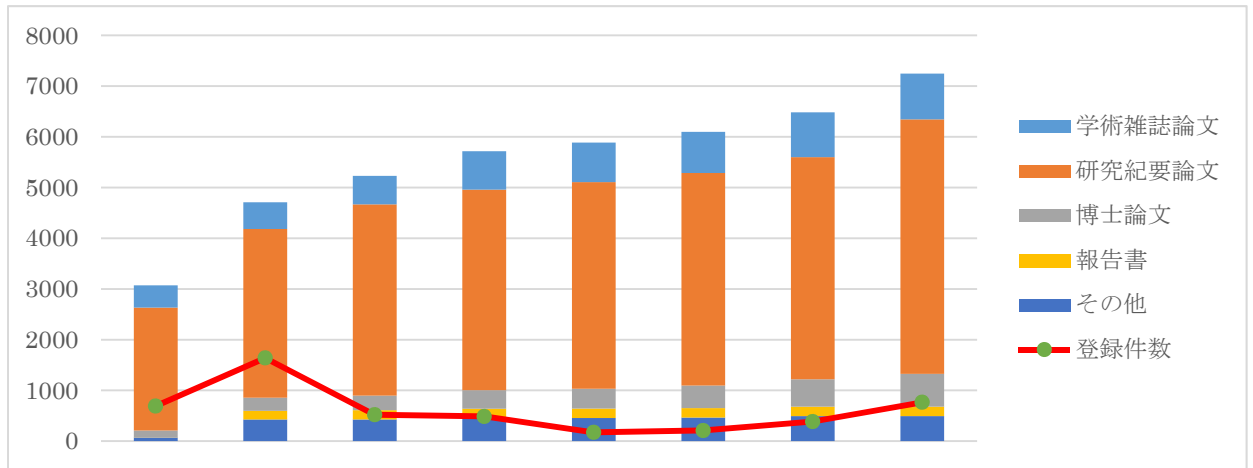
種名	発行数
県内大学図書館共通閲覧証	16
紹介状	29
合計	45枚

来館者数

種名	来館者数
県内大学図書館共通閲覧証	1人
紹介状	0
その他	4,408
合計	4,409人

7 学術情報リポジトリ

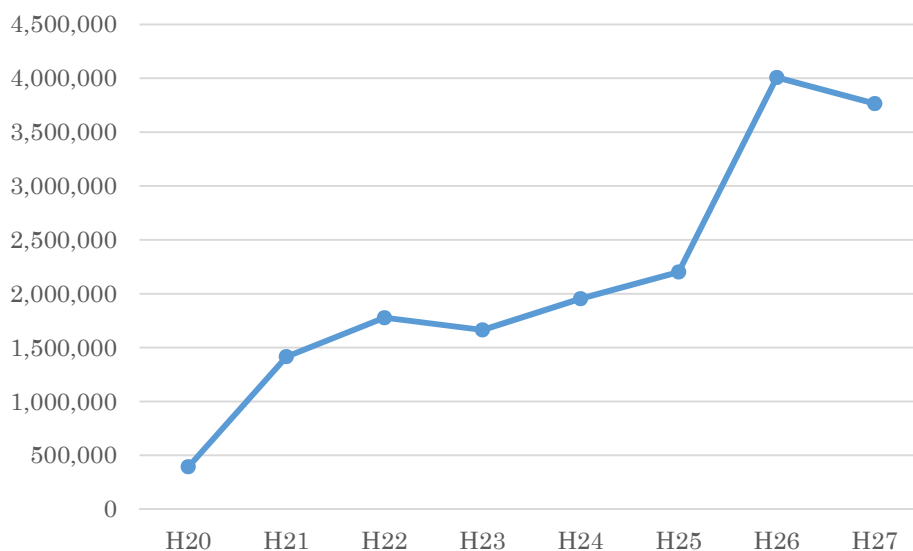
(1) 登録コンテンツ数の推移



	H20	H21	H22	H23	H24	H25	H26	H27
累計件数	3,072	4,711	5,230	5,716	5,888	6,097	6,482	7,247
登録件数	692	1,639	519	486	172	209	385	765

	平成27年度	
	登録件数	累計件数
学術雑誌論文	20	904
研究紀要論文	636	5,015
博士論文	109	650 (うち全文非公開 21)
報告書	0	185
その他	0	493
合計	765	7,247

(2) ダウンロード回数の推移



	平成20年	平成21年	平成22年	平成23年	平成24年	平成25年	平成26年	平成27年
回数	393,718	1,415,825	1,777,680	1,664,205	1,954,474	2,201,785	4,007,472	3,764,161

国立大学法人横浜国立大学附属図書館概要

平成28年4月発行

国立大学法人横浜国立大学附属図書館

〒240-8501 横浜市保土ヶ谷区常盤台7-9番地6号

電話 (045)339-3204 (図書館情報課図書館企画係)

<http://www.lib.ynu.ac.jp/>