

国立大学法人横浜国立大学附属図書館概要

平成23年度

国立大学法人横浜国立大学附属図書館

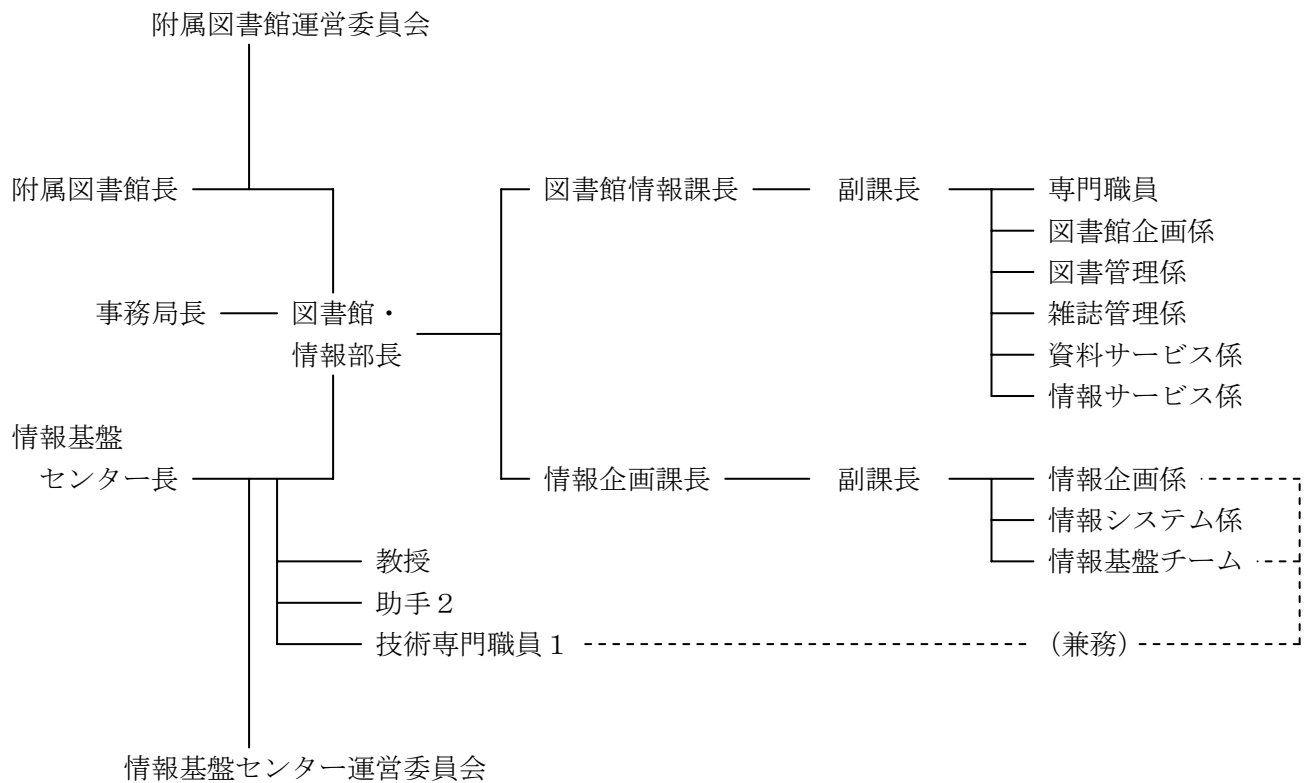
# 1 沿革

- 昭和24年 5月 国立学校設置法による横浜国立大学の設置により、附属図書館が設置された。  
10月 学芸学部分館、経済学部分館及び工学部分館が設置された。
- 昭和25年 3月 附属図書館規則を制定した。
- 昭和26年 4月 学芸学部分館立野分室が設置された。
- 昭和28年 4月 学芸学部分館立野分室が学芸学部横浜分館と改称された。
- 昭和39年 5月 工学部分館が大岡地区に竣工した。
- 昭和41年 4月 学芸学部の名称変更に伴い、学芸学部分館を教育学部分館、学芸学部横浜分館を教育学部横浜分館と改めた。
- 昭和46年 3月 教育学部横浜分館を廃止した。
- 昭和47年 4月 横浜国立大学附属図書館運営委員会を設置した。
- 昭和49年 6月 中央図書館が常盤台地区に竣工 (RC4F 3,957 m<sup>2</sup>) した。  
経済学部分館が経済学部研究棟内に竣工 (RC2F 1,290 m<sup>2</sup>) した。
- 昭和49年 9月 本館、教育学部分館及び経済学部分館が常盤台地区に移転した。
- 昭和51年 4月 附属図書館規則の全面改正に伴い、各分館を廃止し、教育分室、経済・経営分室及び工学分室を設置した。  
附属図書館運営委員会規程、附属図書館利用規程及び附属図書館長選考規程を施行した。  
事務組織が統合され、事務部課制が実施された。
- 昭和51年 10月 「館報」を創刊した。
- 昭和54年 2月 電算機(ACOS 200)を導入した。
- 昭和54年 3月 工学分室が常盤台地区に竣工 (1,930 m<sup>2</sup>)した。
- 昭和54年 4月 雑誌受入業務のオンライン処理を開始した。
- 昭和56年 4月 附属図書館規程を一部改正し、従来の中央図書館及び各分室を、中央図書館 (教育科学・人文科学研究フロアを含む)、社会科学系研究図書館及び理工学系研究図書館に改めた。
- 昭和60年 7月 中央図書館2号館増築工事 (3,492 m<sup>2</sup>)が竣工した。
- 昭和62年 1月 新電算機システム (NEC150/78VS)を導入した。(業務用パッケージ LICSU)  
3月 学術情報センターに接続した。
- 昭和63年 2月 一般市民利用への対応要項を策定した。
- 昭和63年 12月 電算機システムを更新した。(NEC3100/70A)
- 平成 4年 4月 学術情報センター I L L システム (NACSIS-ILL) 稼働に伴い、オンラインによる図書館間相互利用サービスを開始した。
- 平成 5年 4月 社会科学系研究図書館に「社会科学系学術雑誌フロア」及び保存書庫を設置した。  
9月 蔵書冊数が100万冊を突破した。  
10月 中央図書館の土曜日開館を開始した。
- 平成 6年 3月 保存書庫 (社会科学系研究図書館) に集密書架を設置した。  
7月 インターネット及び電話回線によるOPACサービスを開始した。
- 平成 7年 3月 CD-ROMサーバシステムを導入した。  
12月 電算機システムを更新した。(業務用パッケージ LINUS/U)
- 平成 8年 3月 入退館管理システムを導入した。  
7月 ホームページの試験運用開始  
11月 学術情報センター学術雑誌目次速報データベース形成事業への参加
- 平成 9年 2月 インターネット用パソコン7台増設 (総合情報処理センターから移設)  
7月 学内発行学術雑誌目次情報検索システムの実施  
10月 理工学系研究図書館の土曜日開館を開始した。
- 平成10年 1月 「横浜国立大学附属図書館沿革誌」の刊行  
4月 総合情報処理センターの協力 (パソコン27台移設) によりマルチメディアパソコンコーナーを開設した。
- 平成11年 4月 中央図書館、理工学系研究図書館の平日夜間開館を1時間延長した。  
WEB対応CD-ROMサーバシステム及び画像データベースサーバを導入した。  
5月 中央図書館に国際交流コーナーを設置した。  
12月 電算機システムを更新した。(業務用パッケージ NALIS)
- 平成12年 3月 「附属図書館のトータルデザインに関する調査研究プロジェクト」(平成11年度実施)の報告書を学長に提出した。  
4月 横浜国立大学事務情報化推進室が設置された。  
コンソーシアムによる電子ジャーナルサービスを開始した。

- 5月 学内LAN利用のオンライン文献複写申込み（ネットオーダー）を開始した。  
中央図書館に放送大学視聴コーナーを設置した。
- 10月 情報リテラシー教育の一環として図書館主催による総合領域「知の回廊」（平成12年度後期）を実施した。
- 11月 「横浜国立大学中央図書館施設基本計画」を策定した。
- 平成13年 6月 中央図書館新営・改修工事が着工された。
- 11月 「横浜国立大学附属図書館における情報リテラシー教育のあり方《グランドデザイン》」を策定した。
- 平成14年 11月 中央図書館新営・改修工事が竣工（12,231㎡）した。
- 平成15年 4月 中央図書館がリニューアルオープンした。
- 5月 中央図書館竣工記念式典・祝賀会を挙行了した。
- 平成16年 4月 中央図書館にシラバス掲載図書コーナーを設置した。  
一般市民（県内在住・在勤・在学）への貸出サービス（要「学外利用登録」）を開始した。
- 7月 中央図書館及び理工学系研究図書館の休日開館（授業期間中の日曜日・祝日）を開始した。
- 10月 本学卒業生等への貸出サービス（要「学外利用登録」）を開始した。  
中央図書館メディアホール及び情報ラウンジが授業期間中の土曜日・日曜日・祝日にも講演会、展示場として利用可能となった。
- 12月 図書館業務用電算機システムを更新した。（業務用パッケージ NALIS）
- 平成17年 1月 中央図書館の自動貸出装置が更新（1台）・増設（1台）されて2台となった。
- 2月 オンライン・リクエストサービス（貸出中図書予約、貸出・予約状況確認、ILL 文献複写・図書借用申込）を開始した。
- 3月 神奈川県立川崎図書館との連携協力（巡回連絡車を利用した相互貸借）に関する覚書に調印した。  
中央図書館の土曜日・日曜日・祝日開館時間を30分延長した。
- 4月 神奈川県立川崎図書館と相互貸借（無料）サービスを開始した。  
カラーコピーサービスを開始した。  
中央図書館に教科書（県内の小・中学校で使用）コーナーを設置した。
- 11月 図書館利用者アンケート調査を実施した。
- 平成18年 4月 事務組織改編に伴い、図書館事務部が廃止され、事務局に図書館・情報部が設置された。
- 5月 神奈川県立川崎図書館の巡回車により神奈川県立図書館所蔵図書の貸出サービスを開始した。
- 7月 「横浜国立大学学術情報リポジトリ運営委員会規則」「横浜国立大学学術情報リポジトリ運営指針」が定められた。
- 10月 中央図書館に新書コーナーを設置した。
- 11月 （社会科学系）総合研究棟Ⅰの改修に伴う社会科学系研究図書館の改修工事が着工された。
- 平成19年 3月 神奈川県立図書館との相互協力協定調印式が行われた。  
横浜国立大学学術情報リポジトリを試験公開した。
- 4月 社会科学系研究図書館がリニューアルオープンした。  
神奈川県内図書館情報ネットワーク「KL-NET」に加入した。  
中央図書館に市民ボランティア（2名）を受け入れた。
- 平成20年 3月 中央図書館及び理工学系研究図書館の入館管理システムを更新した。併せて、中央図書館の退館システムとメインカウンターのレイアウトを変更し、エントランスのイメージを刷新した。  
情報基盤センターにより、新たに中央図書館2階リフレッシュルーム、3階パノラマ閲覧席、理工学系研究図書館1階閲覧席に無線LANアクセスポイントが設置された。  
中央図書館メディアブースの放送大学コーナーを廃し、衛星放送視聴のための設備を整えた。
- 4月 緊急地震速報の放送設備が設置された。
- 10月 横浜国立大学学術情報リポジトリを正式公開した。
- 11月 CD-ROMサーバの運用を停止した。
- 平成21年 6月 中央図書館に市民ボランティア（1名）を受け入れた。（7月と11月にも1名ずつ受け入れた。）
- 12月 図書館計算機システムを更新した。（業務用パッケージ NALIS）
- 平成22年 3月 中央図書館書庫、集密書架の資料再配置を行った。  
中央図書館3階AVエリアの視聴覚機器を更新した。
- 4月 図書館ホームページでの、メディアホール及び情報ラウンジの施設予約サービスを開始した。
- 6月 大学ウェブサイトの全面リニューアルに伴い、図書館ホームページをリニューアルし、公開した。
- 9月 図書館ホームページでの、ワーキングスタジオの施設予約サービスを開始した。

## 2 組織 (平成23年4月1日現在)

### (1) 組織構成図



### (2) 図書館・情報部の職員構成

	常勤職員	非常勤職員	合計	備考
図書館・情報部長	1		1	
図書館情報課長	1		1	
副課長				課長が兼務
専門職員	1		1	
図書館企画係	1	3	4	用務員2
図書館管理係	2	4	6	
雑誌管理係	2	1	3	
資料サービス係	2	3	5	
情報サービス係	2	2	4	再雇用職員1
情報企画課長	1		1	
副課長	1		1	
情報企画係	1	2	3	係長は副課長が兼務
情報システム係	3	1	4	
合計	18	16	34	

### 3 施設・設備（平成23年4月1日現在）

	区 分	中央図書館	社会科学系 研究図書館	理工学系 研究図書館	合 計
施 設	1) 床面積 (㎡)	12,231	1,103	1,951	15,285
	用途別内訳				
	閲覧スペース	5,075	440	1,270	6,785
	視聴覚スペース	69	0	0	69
	情報端末スペース	889	4	20	913
	サービススペースその他	1,290	0	257	1,547
	書庫	2,512	568	0	3,080
	事務室	1,173	15	184	1,372
	その他	1,223	76	220	1,519
2) 収容可能冊数	876,575冊	278,075冊	188,750冊	1,343,400冊	
付 帯 設 備	エレベーター	2台		1台	3台
	ダムウェータ		1台		1台
	空調装置	全	全	全	
	放送設備	1式	1式	1式	3式
諸 設 備	閲覧座席	1,170席	20席	164席	1,354席
	視聴覚設備				
	個人用AV機器	8台			8台
	多人数用AV機器	7台			7台
	衛星放送視聴機器	1台			1台
	サーバ	(注) 7台			7台
	情報検索用パソコン				
	OPAC専用	30台	1台	4台	35台
	CD-ROM単体利用	5台		1台	6台
	化学DB検索用			1台	1台
	日経新聞CD-ROM用	1台			1台
	自学自習用パソコン				
	情報基盤センター管理PC	81台		14台	95台
	グループ学習室	16台			16台
	講習会用パソコン	31台			31台
	リフレッシュルーム	3台			3台
	図書館業務用パソコン	20台		2台	22台
	事務用パソコン	35台		6台	41台
	ファクシミリ	2台		1台	3台
	電子複写機	3台	1台	1台	5台
リーダプリンタ	1台			1台	

(注) サーバ7台のうち5台は情報基盤センターに設置されている。

# 4 蔵 書

	中央図書館				社会科学系 研究図書館	
	学習・参考フロアー		教育科学人文科学系 研究フロアー			
	和漢書	洋書	和漢書	洋書	和漢書	洋書
総記	73,746	31,149	14,656	4,359	27,772	14,952
哲学	12,944	1,329	19,093	11,928	5,509	3,681
歴史	22,586	3,237	25,826	5,998	9,139	7,095
社会科学	77,798	16,398	79,643	22,854	93,047	113,152
自然科学	34,271	4,259	31,656	31,424	6,714	7,556
工学	27,153	2,780	7,807	1,868	10,190	5,495
産業	11,377	671	4,279	999	15,296	10,095
芸術	12,174	1,168	19,958	8,876	1,358	811
語学	9,372	1,707	11,891	9,790	2,054	2,133
文学	18,159	5,572	28,840	21,960	5,138	4,515
小計	299,580	68,270	243,649	120,056	176,217	169,485
製本雑誌	3,375	3,185	16,244	9,535	22,736	26,040
計	302,955	71,455	259,893	129,591	198,953	195,525
合計	374,410		389,484		394,478	

注1: 製本雑誌は昭和55年5月1日以降

注2: 平成16年4月1日の国立大学法人化に伴い、55,429冊を承継資産補正

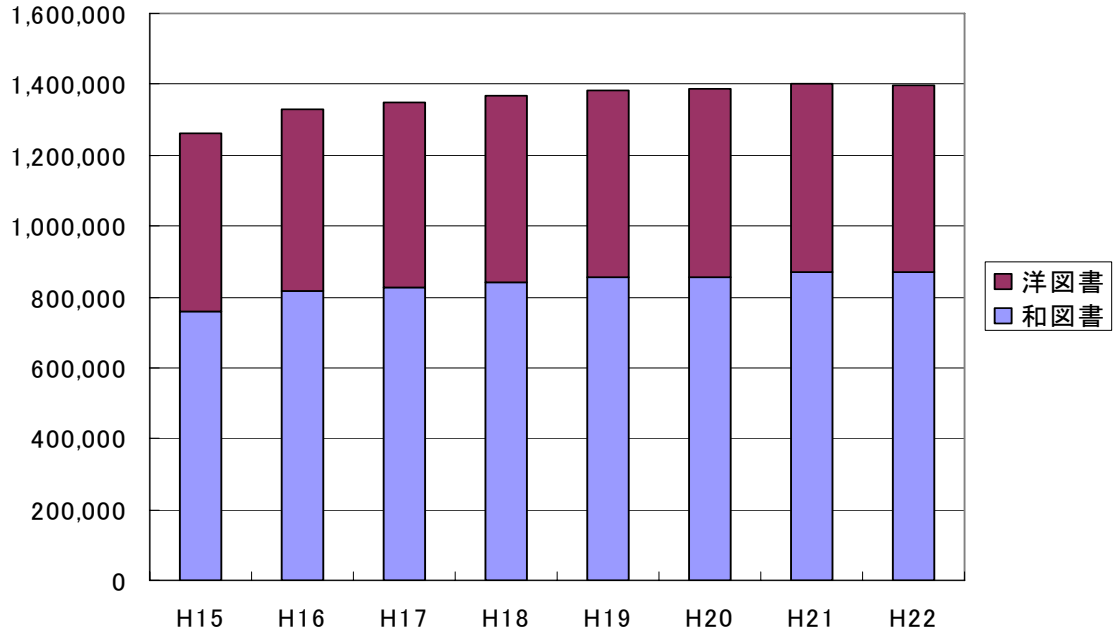
# 冊 数

(平成23年4月1日現在)

理 工 学 系 研 究 図 書 館		合 計		
和漢書	洋書	和漢書	洋書	計
6,689	568	122,863	51,028	173,891
1,414	258	38,960	17,196	56,156
5,017	561	62,568	16,891	79,459
4,961	1,735	255,449	154,139	409,588
21,295	39,883	93,936	83,122	177,058
46,823	41,225	91,973	51,368	143,341
1,885	752	32,837	12,517	45,354
3,680	1,809	37,170	12,664	49,834
1,080	435	24,397	14,065	38,462
1,555	122	53,692	32,169	85,861
94,399	87,348	813,845	445,159	1,259,004
13,642	42,638	55,997	81,398	137,395
108,041	129,986	869,842	526,557	1,396,399
238,027		1,396,399		1,396,399

## 5 所蔵資料の推移

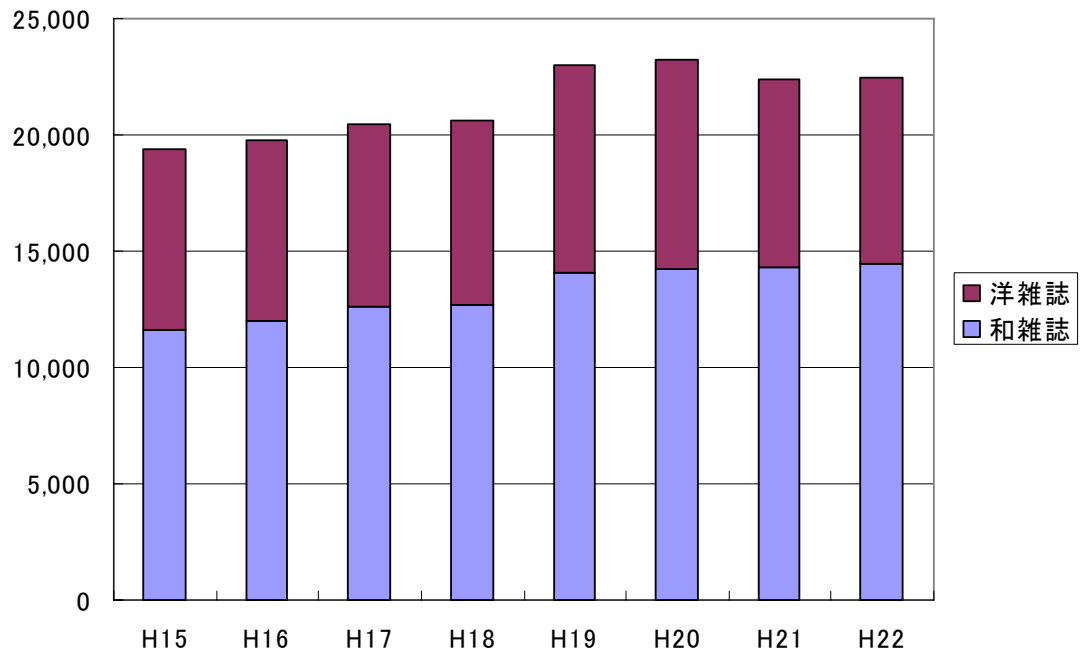
### (1) 図書所蔵冊数



	平成15年	平成16年	平成17年	平成18年	平成19年	平成20年	平成21年	平成22年
和図書	760,596	815,414	827,749	843,438	853,258	857,892	868,837	869,842
洋図書	499,908	515,784	520,710	525,163	528,438	528,580	532,397	526,557
計	1,260,504	1,331,198	1,348,459	1,368,601	1,381,696	1,386,472	1,401,234	1,396,399
増加数	19,311	15,265	17,261	20,142	13,095	4,776	14,762	-4,835

注：平成16年4月1日の国立大学法人化に伴い、55,429冊を承継資産補正

### (2) 雑誌所蔵種類数



	平成15年	平成16年	平成17年	平成18年	平成19年	平成20年	平成21年	平成22年
和雑誌	11,603	12,036	12,609	12,704	14,040	14,209	14,346	14,431
洋雑誌	7,753	7,719	7,870	7,896	8,968	8,989	8,013	8,008
計	19,356	19,755	20,479	20,600	23,008	23,198	22,359	22,439



## 6 利用状況（平成22年度）

(1) 開館日数 294日

### (2) 入館状況

◇年間入館者総数	659,174人	(うち学外者	3,052人)
(内訳) 中央図書館	568,697	(うち学外者	2,565人)
社会科学系研究図書館	848	(うち学外者	0人)
理工学系研究図書館	89,629	(うち学外者	487人)

### (3) 館外貸出状況

貸出冊数(人数)	88,321冊	(52,349人)
(内訳) 学生	81,604	(48,495人)
教職員	2,602	(1,354人)
学外者	4,115	(2,500人)
1日平均貸出冊数(人数)	300冊	(178人)

### (4) AV資料利用状況

利用者別		資料形態別	
学生	2,056人	ビデオ	40件
教職員	1	L D	86
学外者	0	C D	10
		CD-ROM	76
		DVD	1,283
合計	2,057人	合計	1,495件

### (5) レファレンス・サービス

利用者別		業務内容別	
学生	2,361件	所在調査	4,034件
教職員	1,409	利用指導	152
学外者	459	事項調査	43
合計	4,229件	合計	4,229件

(6) 複写サービス

利用者別		業務内容別	
学内者	3, 326件	電子複写	3, 323件
学外者	1	リーダープリンタ	4
合計	3, 327件	合計	3, 327件

(7) 相互協力

図書館の貸借			文献複写	
	貸出	借受	受付	依頼
国内	994冊	918冊	2, 993件	1, 945件
国外	20	34	94	10
合計	1, 014冊	952冊	3, 087件	1, 955件

(8) 訪問利用

共通閲覧証・紹介状発行件数

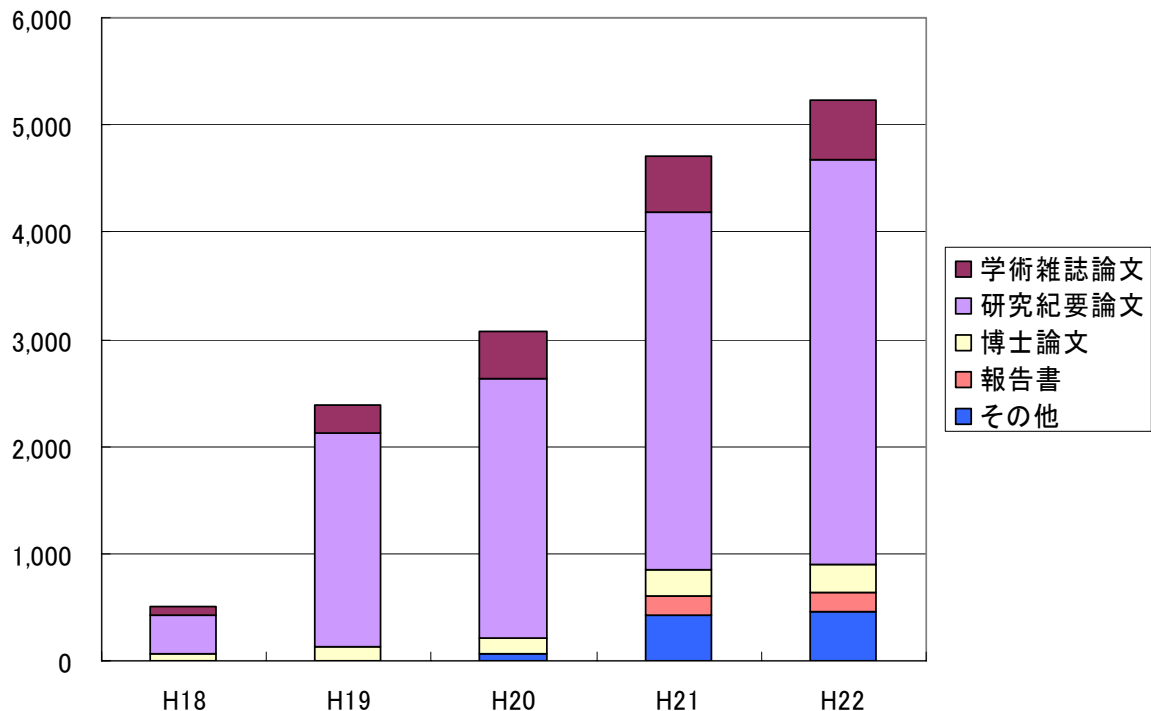
種名	発行数
県内大学図書館共通閲覧証	10
紹介状	49
合計	59枚

来館者数

種名	来館者数
県内大学図書館共通閲覧証	14人
紹介状	1
その他	3, 037
合計	3, 052人

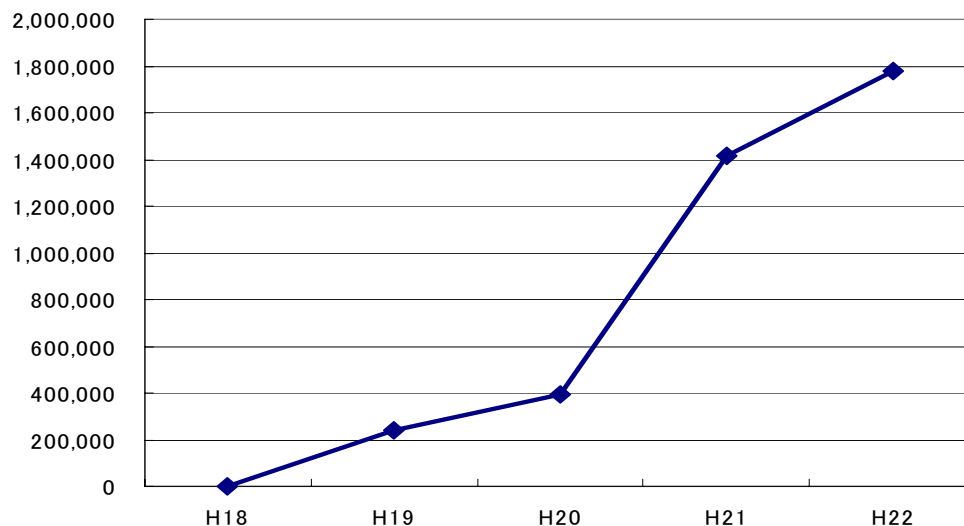
## 7 学術情報リポジトリ

### (1) 登録コンテンツ数の推移



	平成 18 年	平成 19 年	平成 20 年	平成 21 年	平成 22 年
学術雑誌論文	85	261	441	524	560
研究紀要論文	349	1,987	2,425	3,326	3,772
博士論文	71	129	141	257	265
報告書	0	0	0	173	183
その他	1	3	67	427	450
合計	506	2,380	3,074	4,707	5,230

### (2) ダウンロード回数の推移



	平成 18 年	平成 19 年	平成 20 年	平成 21 年	平成 22 年
回数	594	242,274	393,718	1,415,825	1,777,680

注：平成 20 年度までは手作業、平成 21 年度以降は AWStat により集計。

国立大学法人横浜国立大学附属図書館概要

平成23年4月発行

国立大学法人横浜国立大学附属図書館

〒240-8501 横浜市保土ヶ谷区常盤台7-9番地6号

電話 (045)339-3204 (図書館情報課図書館企画係)

<http://www.lib.ynu.ac.jp/>